

# adlie

Agencia de Desarrollo Local y  
Empleo

## Memoria de Actuaciones 2016



## INDICE

### 1.-PRESENTACIÓN

- 1.1.-Principales líneas de actuación.
- 1.2.-Organización de la ADLE: Equipo humano.
- 1.3.-Objetivos conseguidos para la mejora de la calidad en el año 2016.
- 1.4.- Seguimiento del grado de satisfacción de los usuarios.
- 1.5.-Principales resultados de las actuaciones realizadas.

### 2.- PROGRAMAS EJECUTADOS POR DEPARTAMENTOS.

#### .2.1. DEPARTAMENTO DE ORIENTACIÓN: OBJETIVOS Y PROGRAMAS

- ◆ Programa “Agencia de Colocación”.
- ◆ Programa Asesoría de orientación vocacional y profesional.
- ◆ Programa Informadle
- ◆ Programa Prácticas formativas.
- ◆ Programa Comunica Empresa.
- ◆ Programa Comunica digital
- ◆ Programa Elio
- ◆ Programa Decide.

#### .2.2. DEPARTAMENTO DE DE FORMACION: OBJETIVOS Y PROGRAMAS

- ◆ Programa de Empleo Saludable.
- ◆ Programa BARRIOS-ADLE
  - Mantenimiento Urbano.- Llanos del Beal.
  - Mantenimiento Urbano.- Los Dolores.
  - Mantenimiento Urbano.- Santa Lucia.
- ◆ Programa Conecta
  - Programa Conecta.- Canteras
  - Programa Conecta.- Llano del Beal.
- ◆ Cursos de Formación SEF:
  - Socorrismo en instalaciones acuáticas

- Operaciones Auxiliares de Montaje de Redes Eléctricas
- Operaciones básicas de fontanería-calefacción y climatización domestica.
- Curso de cocina
- Operaciones básicas de Restaurante Bar.
- Operaciones básicas de cocina.
- ◆ Programa Movilidad
  - Erasmus+
- ◆ Aula Fija
  - Manipulador de alimentos.
  - Aplicaciones Informáticas de Gestión: Nominaplus
  - Aplicaciones Informáticas de Gestión: Facturaplus.
  - Aplicaciones Informáticas de Gestión: Contaplus.
  - Prevención de riesgos laborales
  - Trinity
- ◆ PMEF: Programa Mixto de Empleo y Formación.
  - Atención sociosanitaria a personas en el domicilio.
  - Operaciones básicas de jardinería.
- ◆ Programa Convenio con FAMDIF.

### 2.3. DEPARTAMENTO DE EMPRESA Y PROYECTOS EUROPEOS: OBJETIVOS Y PROGRAMAS

- ◆ Programa Aula Empresa.
- ◆ Programa Cheque Emprendedor.
- ◆ Programa Difusión Espíritu Emprendedor.
- ◆ Programa Asesoría y Promoción de empresa.
- ◆ Programa Plan de Empresa.
- ◆ Programa Microcréditos.
- ◆ Prácticas Profesionales no laborales.
- ◆ Programa Fomento del Empleo.
- ◆ Proyectos Europeos

### 2.4. SERVICIO DE DOCUMENTACIÓN: ACTUACIONES.

### 2.5. SERVICIO DE ADMINISTRACIÓN: ACTUACIONES.

## 2.6. SERVICIO DE RECEPCIÓN: OBJETIVOS.

### 3.- APORTACIONES Y SUBVENCIONES GESTIONADAS AÑO 2016.

#### 4.-ANEXOS

- ◆ Tablas de Acciones realizadas por los Departamentos de la ADLE en el año 2016.
- ◆ Relación de Entidades Colaboradoras de la ADLE en el año 2016.
- ◆ Dossier de prensa.

## 1. PRESENTACIÓN

### AGENCIA DE DESARROLLO LOCAL Y EMPLEO

Desde su creación en 1995 la Agencia de Desarrollo Local y Empleo, Organismo autónomo, creado por el Excmo. Ayuntamiento de Cartagena, tiene como objetivo principal promover el desarrollo local, dinamizando y desarrollando actuaciones en todos los ámbitos , para conseguir la creación y consolidación de empresas que favorezcan a su vez la creación de empleo, a través de nuevas fórmulas y metodologías que faciliten la adquisición de nuevas competencias y oportunidades a las personas desempleadas, para lograr una inserción adecuada y estable tanto por cuenta ajena, como por cuenta propia, en definitiva impulsando el desarrollo económico y social de la Comarca del Campo de Cartagena.

La Agencia de Desarrollo Local y Empleo está permanentemente en proceso de adaptación a las exigencias del momento. Debido a la delicada situación por la que atraviesa la economía mundial con su correspondiente incidencia en nuestro país y nuestra Comarca, se pretende diseñar y coordinar nuevas actuaciones que colaboren a impulsar un cambio en nuestra sociedad a nivel de desarrollo.

Para conseguir estos objetivos la Agencia de Desarrollo Local y Empleo se estructura en distintos Departamentos de trabajo: Orientación y empleo, Formación y Empresa y Proyectos Europeos. Cuenta con un equipo técnico multidisciplinar que posee una gran experiencia en la elaboración, desarrollo y ejecución de proyectos tanto locales, como regionales, nacionales y europeos.

Desde el año 2008, la ADLE cuenta con la certificación de Calidad ISO 9001, siendo de las primeras actividades municipales, que logran dicha certificación. El certificado y el seguimiento de la norma ISO 9001 suponen un compromiso de alcanzar el más alto nivel en la gestión y de calidad total en las actuaciones de la ADLE dirigidas a la Orientación profesional, laboral y vocacional e Intermediación laboral, a la Gestión de acciones formativas, al apoyo de la creación y consolidación de empresas.

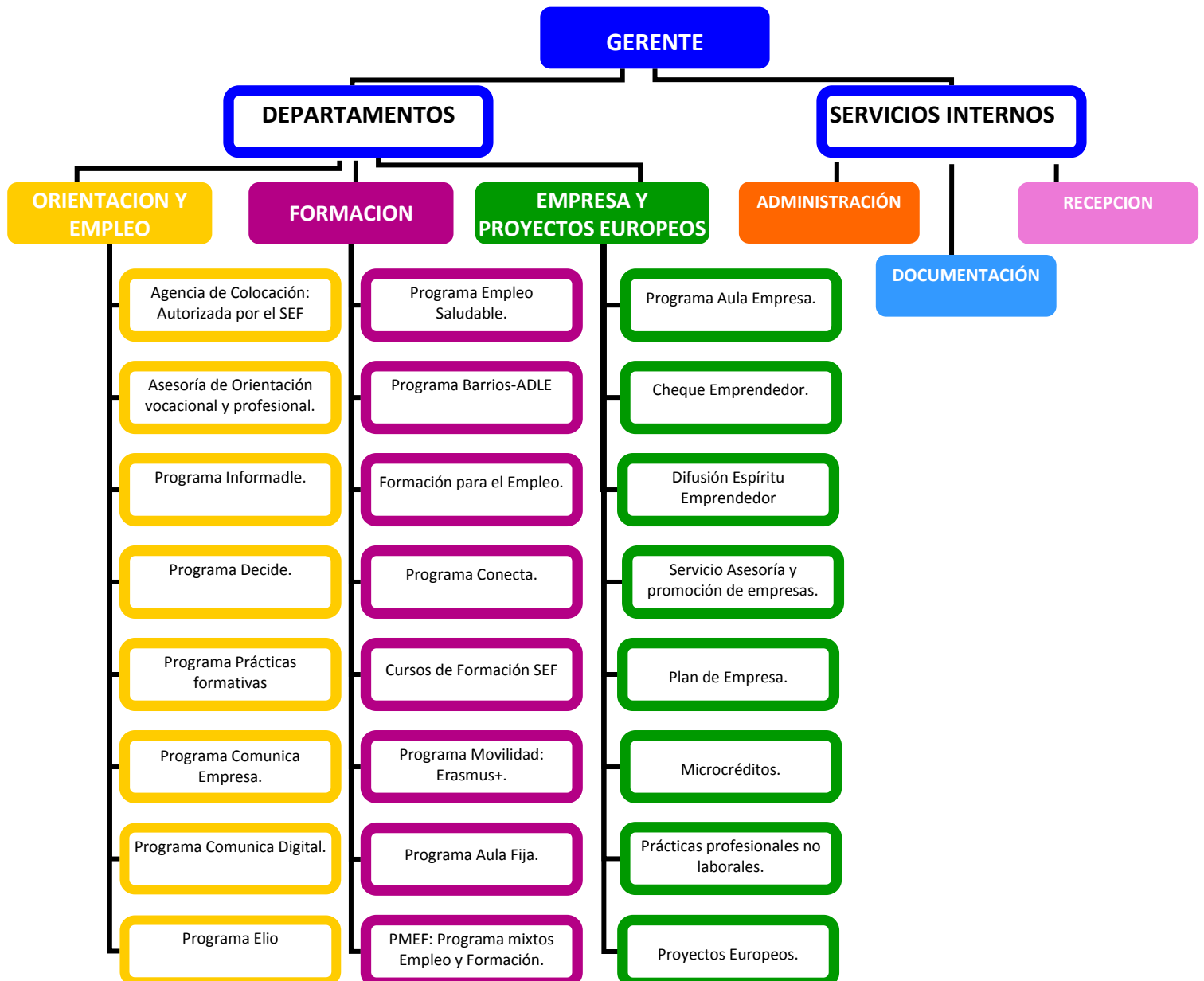
## 1.1 Principales Líneas de Actuación:

- ◆ La dinamización económica de los sectores productivos del municipio de Cartagena, impulsando un tejido económico más diversificado y menos dependiente.
- ◆ La realización de estudios, planes y proyectos para conseguir un desarrollo económico y social integral, en colaboración con el Ayuntamiento y sus organismos.
- ◆ La potenciación de la economía social mediante el fomento de sociedades cooperativas, sociedades anónimas laborales y empresas individuales.
- ◆ La información y asesoramiento para la creación de nuevas empresas y el desarrollo de las establecidas.
- ◆ La orientación individualizada del usuario demandante de empleo.
- ◆ La intermediación laboral como Agencia de Colocación autorizada.
- ◆ El desarrollo de acciones formativas dirigidas a potenciar las capacidades profesionales, tanto de los demandantes de empleo, como de los trabajadores en activo, y en general el desarrollo de políticas activas de empleo definidas y subvencionadas por el Servicio de Empleo y Formación de la Comunidad Autónoma de la Región de Murcia o las que se pudieran plantear a través de convenios de colaboración.
- ◆ El aprovechamiento y recuperación de los recursos ociosos existentes en el municipio y propiedad del Ayuntamiento.
- ◆ Impulsar y colaborar en los planes estratégicos de emprendimiento y empleo nacionales y regionales para su implantación en el ámbito local.
- ◆ Cualquier otra que se estime conveniente para el desarrollo económico y fomento del empleo en el municipio de Cartagena, que le sea encomendada.

## 1.2 Organización de la ADLE: Equipo humano y medios técnicos:

La Organización de la ADLE se estructura en distintos Departamentos de trabajo: Orientación y Empleo, Formación, Empresa y Proyectos Europeos, a través de los cuales se gestionan los diferentes recursos y programas dirigidos al Desarrollo Local.

Departamentos, Servicios y Programas que se desarrollaron durante el año 2016:





### 1.3.-Objetivos planteados en la mejora de la calidad para el año 2016.

Fecha 02/06/2016		Objetivo nº 01/16
<b>Descripción objetivo</b>	<b>Responsable objetivo</b>	<b>Indicador</b>
Integración de actuaciones entre los Departamentos de la ADLE	Diego Peñarubia (Gerente ADLE)	Actuaciones integradas/Actuaciones integrables
<b>Planificación implantación objetivo</b>		<b>Responsable</b>
Determinación de actuaciones que se pueden integrar		Diego Peñarubia
Establecimiento de sistemática a seguir		Diego Peñarubia-Técnicos ADLE
<b>Recursos</b>	<b>Periodicidad de seguimiento</b>	<b>Plazo de implantación</b>
No se necesitan recursos adicionales	Semestral	Diciembre 2016
<b>Seguimiento implantación</b>		
<p><b>Formación-Orientación: Los usuarios que han asistido a actividades formativas pasan a orientación grupal e individual. Posteriormente se entrega el diploma del curso.</b></p> <p>El Departamento de Orientación ha impartido <b>21 charlas</b> a lo largo del 2016 a <b>321 los alumnos</b> formados en la ADLE</p> <ul style="list-style-type: none"> <li>-Elaboración de C.V.</li> <li>-Taller de entrevistas.</li> <li>-Recursos locales para el empleo.</li> <li>-Búsqueda de empleo por Internet.</li> </ul> <p>El departamento de orientación ha atendido individualmente e incorporado a la Agencia de Colocación a <b>220 alumnos</b>.</p>		
<p><b>Empresas-Orientación: Inclusión de nuevas empresas en Agencia de Colocación.</b></p> <p>Los Técnicos del departamento de empresas van a realizar un seguimiento de las empresas 2015 de nueva creación, para ver la efectividad del asesoramiento del departamento. A partir de aquí se verá la posibilidad de su inclusión en Agencia de colocación.</p> <p>De las <b>32</b> empresas asesoradas en su creación por el departamento 4 de ellas han realizado contratación de personal y solo una de ellas se ha incluido en Agencia de Colocación, contratando a una persona de la base de datos.</p>		
<b>OBJETIVO CONSEGUIDO</b>		31/12/2016



<b>Fecha</b> 02/06/2016		<b>Objetivo nº</b> 02/16
<b>Descripción objetivo</b>	<b>Responsable objetivo</b>	<b>Indicador</b>
Seguimiento de las empresas constituidas para ver la efectividad del asesoramiento del departamento.	Diego Peñarubia	Nº empresas contactadas/Nº empresas constituidas
<b>Planificación implantación objetivo</b>		<b>Responsable</b>
Contacto y seguimiento de su situación con empresas de nueva creación en 2015 y 2016		Rosa Salas
Análisis de la información		Diego Peñarubia-Técnicos ADLE
<b>Recursos</b>	<b>Periodicidad de seguimiento</b>	<b>Plazo de implantación</b>
No se requieren recursos adicionales	3 meses	
<b>Seguimiento implantación</b>		<b>Fecha</b>
OBJETIVO EN PROCESO		31/12/2016

<b>Fecha</b> 02/06/2016		<b>Objetivo nº</b> 03/16
<b>Descripción objetivo</b>	<b>Responsable objetivo</b>	<b>Indicador</b>
Mejora en el seguimiento de la satisfacción de usuarios	Diego Peñarubia	
<b>Planificación implantación objetivo</b>		<b>Responsable</b>
Unificar cuestionarios		Joaquín Victorio
Establecer sistemas de seguimiento de satisfacción de usuarios distintos a las personas usuarias (centros educativos, organismos asociados, empresas usuarias, etc)		Diego Peñarubia- Técnicos ADLE
<b>Recursos</b>	<b>Periodicidad de seguimiento</b>	<b>Plazo de implantación</b>
No son necesarios recursos adicionales	6 meses	Diciembre 2016
<b>Seguimiento implantación</b>		<b>Fecha</b>
Van a poner un buzón para ver si así aumenta el número de encuestas recogidas		20/01/2016
Quiere potenciar la evaluación de la satisfacción, para ello se va a revisar el contenido y va a ver con los técnicos cómo establecer un sistema de entrega a		
Se empieza a ver con los Departamentos los posibles cambios a los contenidos de las encuestas		14/04/2016
Unificación de cuestionarios: No se puede dejar uno sólo. Pendiente decidir el cambio de contenidos Buzón puesto en entrada a la ADLE. De momento no se ha recogido ninguna encuesta		25/05/2016
Está pendiente de ver por parte del Gerente los organismos implicados en los distintos programas y la posibilidad de evaluar su satisfacción. Por ejemplo, en DECIDE evaluar la satisfacción de los centros educativos además de la evaluación que ya se realiza de los asistentes a las charlas		
<b>OBJETIVO EN PROCESO</b>		31/12/2016

#### 1.4.-Seguimiento del grado de satisfacción de los usuarios.

En el desarrollo de las actividades y actuaciones de la ADLE se efectúa un seguimiento del grado de satisfacción de los usuarios atendidos, facilitándoles diversas encuestas expresando estos su grado de satisfacción con una puntuación de 1 a 4.

Los resultados son evaluados y tenidos en cuenta para establecer posibles objetivos y acciones de mejora.

#### DEPARTAMENTO DE FORMACIÓN

<b>Acciones formativas</b>	<b>2016</b>	<b>2015</b>
Organización del curso	3,46	3,75
Contenido y metodología de impartición de los cursos ajustado a necesidades	3,42	3,59
Duración y horario suficiente	2,96	3,39
Valoración de los formadores/tutores	3,71	3,9
Valoración de medios didácticos	3,45	3,39
Adecuación de equipos y medios técnicos	3,61	3,41
Espacios, instalaciones y mobiliario	3,68	3,38
Grado de satisfacción general con el curso	3,53	3,71
<b>MEDIA</b>	<b>3,48</b>	<b>3,6</b>

<b>Programa Movilidad</b>	<b>2016</b>	<b>2015</b>
Preparación lingüística	3,33	3
Recursos y documentación facilitados	3,13	2,89
Satisfacción con el servicio ADLE	3,4	3,17
Satisfacción organización acogida	3,07	3,22
Satisfacción organización intermediaria	3,07	2,53
Satisfacción global estancia formativa	3,2	3,22
<b>MEDIA</b>	<b>3,20</b>	<b>3,01</b>

**DEPARTAMENTO DE ORIENTACIÓN**

<b>Asesoría Orientación y Agencia Colocación</b>	<b>2016</b>	<b>2015</b>
Mejora de conocimientos y habilidades	3,4	3,45
Cambio de actitud ante estudios o búsqueda de empleo	3,34	3,55
Valoración de los orientadores	3,77	3,89
Utilidad de documentación y material recibido	3,69	3,58
Información adecuada de las ofertas	3,59	3,62
Son suficientes la recogida de datos para la elaboración del perfil	3,66	3,71
Preparación para poder continuar de forma autónoma con el itinerario personal	3,34	3,37
Satisfacción con el servicio de orientación en general	3,74	3,79
<b>MEDIA</b>	<b>3,57</b>	<b>3,62</b>

<b>Cursos y talleres</b>	<b>2016</b>	<b>2015</b>
Organización del curso	3,57	SD
Contenido de los cursos ajustado a necesidades	3,35	SD
Valoración de los formadores/tutores	3,63	SD
Valoración de medios técnicos y didácticos	3,5	SD
Adecuación de espacios, instalaciones y mobiliario	3,46	SD
Grado de satisfacción general con el curso	3,6	SD
<b>MEDIA</b>	<b>3,52</b>	

**DEPARTAMENTO DE EMPRESA Y PROYECTOS EUROPEOS**

<b>Prácticas profesionales no laborales. Usuarios</b>	<b>2016</b>	<b>2015</b>
Cumplimiento de objetivos	3,6	3,53
Duración prácticas adecuada	3,4	2,59
Organización de empresa colaboradora	3,8	3,65
Tutorización por parte ADLE	4	3,82
Nuevas experiencias	3,8	3,69
Medios para prácticas	3,8	3,35
<b>MEDIA</b>	<b>3,7</b>	<b>3,44</b>

**% DE ENCUESTAS TABULADAS**

<b>Departamentos</b>	<b>2016</b>			<b>2015</b>		
	<b>Nº usuarios</b>	<b>Nº encuestas</b>	<b>%</b>	<b>Nº usuarios</b>	<b>Nº encuestas</b>	<b>%</b>
Orientación-Cursos y talleres	6.436	139	<b>2,16%</b>	2554	115	4,50%
Orientación-Asesoría y Agencia de Colocación	2.707	58	<b>2,14%</b>			
Comunica Empresa	217	0	<b>0%</b>			
PPNL. usuarios	63	5	<b>7,94%</b>	103	19	18%
Elio	524	0	<b>0%</b>	636	20	3,10%
Asesoramiento Empresa	669	0	<b>0%</b>	615	0	0%
Programa movilidad	20	15	<b>75,00%</b>	25	18	72%
Formación-Actividades formativas	767	130	<b>16,95%</b>	857	97	11,30%

Está en proceso el objetivo de mejora del procedimiento de satisfacción de los usuarios para establecer un sistema de seguimiento más efectivo que llegue a un mayor porcentaje de usuarios

## 1.5.-Principales resultados de las actuaciones realizadas.

- ◆ Se está consolidando una nueva reestructuración de los Departamentos y Programas de la ADLE, para una mejor adaptación a las necesidades de nuestros usuarios en la búsqueda y creación de empleo. El servicio de Recepción se ha transformado en el primer punto de orientación y derivación hacia los recursos de la ADLE. Con la incorporación de un sociólogo se ha tenido la posibilidad de dar un enfoque más completo a la utilización de datos de interés. Se ha reforzado con un profesional el departamento de Empresa, lo que ha permitido un mejor reparto del trabajo en ese servicio. Las prácticas de los alumnos que realizan cursos del SEF han pasado al departamento de Orientación, aprovechando las relaciones que se establecen entre este servicio y las empresas a través de la Agencia de Colocación.
- ◆ El Departamento de Orientación ha trabajado aunando la intermediación laboral con la orientación individual para la búsqueda de empleo. Siendo atendidos 2.707 usuarios durante el año 2016, utilizando como herramienta la Agencia de Colocación, autorizada por el SEF.
- ◆ Desde el departamento de Orientación se han desarrollado 21 charlas de orientación grupal, acciones dirigidas a los alumnos de las diferentes acciones formativas desarrolladas desde la Agencia, atendiendo a 331 alumnos, formados en la ADLE.
- ◆ El Programa Elio, espacio libre informático y gratuito, habilitado en las instalaciones de la ADLE y tutorizado por un Orientador, ha atendido a 524 usuarios durante todo el año, asesorándoles en la búsqueda de empleo vía on line, apoyándoles en la elaboración de su curriculum vitae, etc.
- ◆ Las redes sociales se han consolidado como una herramienta imprescindible en nuestra estrategia de comunicación. En el último año hemos incrementado un 34% el número de usuarios que nos siguen en “Facebook” y casi un 25% a nuestros seguidores en “Twitter”.

- ◆ El Departamento de Formación ha formado a 787 usuarios durante el año 2016, siendo tramitadas 1264 solicitudes para participar en las acciones formativas programadas.
- ◆ En el Departamento de Formación ha ampliado el programa Erasmus+, a jóvenes desempleados de los cursos subvencionados por el SEF, y permitió que 20 alumnos realizaran prácticas profesionales en Portugal, acompañados de un monitor.
- ◆ Barrios-ADLE, ha fomentando los talleres de mantenimiento urbano, desplazándose a los barrios del Municipio. Durante este año se han desarrollado 3 ediciones, con una duración total de 8 meses, y dando formación a un total de 32 desempleados. Además el programa ha constituido una vía muy acertada para el acercamiento a esos territorios.
- ◆ El Programa Mixto de Empleo y Formación, cuyo objetivo es la formación específica de los desempleados para cada una de las especialidades subvencionadas por el SEF (Atención socio sanitaria a personas dependientes en domicilio, operaciones básicas de jardinería) ha contado con la participación de 30 alumnos, que obtendrán el correspondiente certificado de profesionalidad.
- ◆ La formación del programa AULA FIJA, ha supuesto un valor añadido a los conocimientos de los desempleados en su búsqueda de empleo, así se incorporaron, cursos de idiomas, manipulador de alimentos y aplicaciones informáticas de gestión.
- ◆ El programa CONECTA, que se ha consolidado como programa de la ADLE, sumando a la edición habitual que se venía desarrollando en las aulas del Centro de Formación Canteras, otra en el Llano del Beal, lo que nos ha permitido llegar con este recurso a 108 alumnos del municipio.
- ◆ El Departamento de Empresa y Programas Europeos ha apostado por la incorporación de nuevos seminarios y charlas de formación a emprendedores y empresarios, colaborando en su ejecución con la UPCT y el CEEIC.
- ◆ La ADLE ha facilitado prácticas profesionales no laborales a 63 alumnos formados en nuestras acciones formativas.

- ◆ Participación como socios en el Proyecto Europeo Friendly Beach, que tiene como objetivo fomentar el turismo de accesibilidad en la costa mediterránea, y está dirigido a familias en la que alguno de sus miembros tenga enfermedad mental, desarrollando un modelo innovador para la industria del turismo que pueda ser replicable y transferible a los agentes del sector.
- ◆ El Centro de Recursos Juveniles de Canteras, donde se desarrolla una parte importante de la programación formativa de la ADLE, así como algunos procesos de selección de las empresas que lo solicitan a través de la Agencia de Colocación, ha acogido satisfactoriamente diferentes acciones formativas realizadas por la ADLE durante este año.
- ◆ Se ha vuelto a renovar por noveno año consecutivo, el certificado de calidad ISO 9001, que viene a confirmar el compromiso de la ADLE de mejora continua, y cuyo alcance abarca al trabajo que se viene realizando desde los diferentes departamentos de la Agencia en materia, de formación, orientación, emprendimiento y fomento del empleo.



## 2.- PROGRAMAS EJECUTADOS POR DEPARTAMENTOS.

### 2.1.-DEPARTAMENTO DE ORIENTACIÓN

#### Objetivos

Facilitar a las personas, a nivel individual o grupal, el conocimiento de los recursos necesarios para favorecer su inserción laboral.

- ◆ Propiciar el conocimiento objetivo de las alternativas formativas y profesionales a las que se suele tener acceso, así como las características y exigencias de las mismas.
- ◆ Ayudar a las personas a movilizar y a poner en valor sus propios recursos.
- ◆ Establecer itinerarios de inserción con el fin de que se orienten hacia planes personales de empleo.
- ◆ Desarrollar intermediación Laboral.
- ◆ Derivar a otros recursos propios o externos que consideren más adecuado para la persona.

#### Programas

- ◆ Programa: "Agencia de Colocación".
- ◆ Programa Asesoría de orientación vocacional y profesional.
- ◆ Programa Informadle.
- ◆ Programa Prácticas formativas alumnos de la Universidad.
- ◆ Programa Comunica Empresa.
- ◆ Programa Elio.
- ◆ Programa Decide.
- ◆ Programa Comunica digital.

### **PROGRAMA AGENCIA DE COLOCACIÓN**

<b>FECHA DE REALIZACIÓN</b>	Enero a diciembre 2016
<b>UBICACIÓN:</b>	Instalaciones de la ADLE
<b>FINANCIACIÓN:</b>	Aportación Municipal: 2.500€
<b>PRESUPUESTO EJECUTADO:</b>	100%
<b>Nº DE USUARIOS:</b>	2.707
<b>ACTUACIONES REALIZADAS</b>	

- ◆ TOTAL USUARIOS ATENDIDOS: 2.707
- ◆ USUARIOS NUEVOS REGISTRADOS EN BOLSA: 1.133
- ◆ EMPRESAS NUEVAS REGISTRADAS: 100
- ◆ OFERTAS TRAMITADAS: 206
- ◆ USUARIOS CONTRATADOS: 194
- ◆ Se ha llevado a cabo la gestión de ofertas, seguimientos, e intermediación laboral con empresas y personas demandantes de empleo.

### **PROGRAMA ASESORIA DE ORIENTACION VOCACIONAL Y PROFESIONAL**

<b>FECHA DE REALIZACIÓN</b>	Enero a diciembre 2016
<b>UBICACIÓN:</b>	Instalaciones de la ADLE
<b>Nº DE USUARIOS:</b>	109
<b>ACTUACIONES REALIZADAS:</b>	

- ◆ Se ha realizado tanto de forma grupal como a un nivel más personalizado y adaptado a las características personales, laborales, formativas, profesionales y educativas.
- ◆ Atención diaria con cita previa todos los días de lunes a viernes de 9 a 14 horas.

### **PROGRAMA INFORMADLE**

<b>FECHA DE REALIZACIÓN:</b>	Enero a diciembre 2016
<b>UBICACIÓN:</b>	Entidades, Asociaciones y Organismos
<b>Nº DE USUARIOS:</b>	166
<b>FINANCIACIÓN:</b>	Aportación Municipal: 2.500€
<b>PRESUPUESTO EJECUTADO:</b>	100%
<b>ACTUACIONES REALIZADAS:</b>	

- ◆ Se han desarrollado sesiones informativas para conocer los recursos de la ADLE dirigidas a ONG, Asociaciones de Vecinos y otros colectivos.
- ◆ Se han realizado en Junta Vecinal de Galifa, Asociación de Vecinos de Los Dolores, Asociación Custodire, Lanzaderas de Empleo, Asociación de Vecinos de Perín y Asociación de Vecinos Lo Campano.

### PROGRAMA PRÁCTICAS FORMATIVAS

<b>FECHA DE REALIZACIÓN:</b>	Enero a diciembre 2016
<b>UBICACIÓN:</b>	Instalaciones de la ADLE
<b>Nº DE USUARIOS:</b>	7
<b>FINANCIACIÓN:</b>	Aportación Municipal :4.800€
<b>PRESUPUESTO EJECUTADO:</b>	67%
<b>ACTUACIONES REALIZADAS:</b>	

- ◆ 2 alumnos de cursos del SEF de FAMDIF
- ◆ Se han facilitado prácticas a alumnos universitarios de las siguientes Universidades:
  - 2 de UPCT
  - 1 de Universidad de Murcia
  - 2 de UNED
- ◆ La realización de las prácticas se ha desarrollado en las instalaciones de la ADLE en horario de lunes a viernes de 9 a 14 horas. Los alumnos han cobrado una beca mensual de 250 euros. Las funciones y las tareas principales que se han desarrollado son las propias de cada una de las distintas áreas de la agencia de desarrollo local y empleo.

### PROGRAMA COMUNICA EMPRESA

<b>FECHA DE REALIZACIÓN:</b>	Enero a diciembre 2016
<b>UBICACIÓN:</b>	Instalaciones de la ADLE y de las propias empresas.
<b>Nº DE USUARIOS:</b>	217
<b>FINANCIACIÓN:</b>	Aportación Municipal :2.500€
<b>PRESUPUESTO EJECUTADO:</b>	100%
<b>ACTUACIONES REALIZADAS:</b>	

- ◆ Se han llevado a cabo 217 visitas a empresas de Cartagena con la finalidad de informar de los recursos de la ADLE, así como de la Agencia de Colocación.
- ◆ Del total de visitas, se ha conseguido que las 217 se den de alta en el sistema, aportando posteriormente ofertas de trabajo y facilitando la realización de prácticas para alumnos usuarios de la formación que desarrolla la Agencia de Desarrollo Local y Empleo.

### PROGRAMA: ELIO

<b>FECHA DE REALIZACIÓN:</b>	Enero a diciembre 2016
<b>UBICACIÓN:</b>	Instalaciones de la ADLE
<b>Nº DE USUARIOS:</b>	524
<b>ACTUACIONES REALIZADAS:</b>	

- ◆ Este recurso puede ser utilizado por cualquier usuario, los martes y los jueves de 9 a 13:45 horas, bajo el control de un orientador/a, que al mismo tiempo orienta en la búsqueda de empleo vía on-line y resuelve las dudas que puedan existir.

**PROGRAMA DECIDE**

<b>FECHA DE REALIZACIÓN:</b>	Enero a Mayo y Octubre a Diciembre 2016
<b>UBICACIÓN:</b>	Centros Educativos públicos y privados del Municipio de Cartagena.
<b>Nº DE USUARIOS:</b>	6.270
<b>FINANCIACIÓN:</b>	Aportación Municipal: 18.000€
<b>PRESUPUESTO EJECUTADO:</b>	100%
<b>ACTUACIONES REALIZADAS:</b>	

◆ **Se han realizado sesiones de orientación en los siguientes centros:**

- ◆ Colegio Hispania
- ◆ Colegio La Inmaculada-Franciscanos
- ◆ Colegio Narval
- ◆ I.E.S Ben Arabí
- ◆ I.E.S Juan Sebastián El Cano
- ◆ I.E.S Mediterráneo
- ◆ I.ES San Isidoro
- ◆ I.E.S. Los Molinos
- ◆ I.E.S. Politécnico
- ◆ Colegio La Encarnación
- ◆ I.E.S Isaac Peral
- ◆ I.E.S El Bohío
- ◆ C.I.F.P. Carlos III
- ◆ C.I.F.P Hostelería y Turismo
- ◆ Colegio Santa Joaquina de Vedruna
- ◆ Colegio San Vicente de Paul
- ◆ Colegio San Juan Bosco
- ◆ Colegio Concertado Santa María Micaela
- ◆ Colegio Sagrada Familia
- ◆ I.E.S. La Vaguada
- ◆ I.E.S. Las Salina del Mar Menor
- ◆ I.E.S. Santa Lucia
- ◆ I.E.S. Galileo
- ◆ I.E.S. Hespérides
- ◆ I.E.S. Cathago Espartaria
- ◆ ISEN

◆ **Las sesiones realizadas han sido:**

- ◆ Mi salto al instituto
- ◆ Técnicas y hábitos de estudio.
- ◆ Como superar el miedo a los exámenes
- ◆ Espíritu emprendedor
- ◆ Técnicas de Búsqueda de Empleo
- ◆ Orientación de recursos de la ADLE
- ◆ Orientación de FP Básica
- ◆ Orientación al termino de la ESO
- ◆ Autoconocimiento y búsqueda de empleo
- ◆ Orientación de ciclos formativos

Dirigido a alumnos de edades entre 12 y 18 años.

Realizadas **520** sesiones en los distintos centros desde 1º de la ESO a 2º de Bachiller, Ciclos formativos básicos, de grado medio y de grado superior.

**PROGRAMA COMUNICA DIGITAL**

<b>FECHA DE REALIZACIÓN:</b>	Enero a diciembre 2015
<b>UBICACIÓN:</b>	Instalaciones de la ADLE.
<b>Nº DE USUARIOS:</b>	5.219 fans FACEBOOK y TWITTER 909 seguidores
<b>ACTUACIONES REALIZADAS:</b>	<ul style="list-style-type: none"> <li>◆ Información al usuario sobre orientación, búsqueda de empleo, cursos, autoempleo, etc</li> <li>◆ Difusión de acciones y actividades de ADLE, así como de otros Organismos y Entidades que trabajan en materia de empleo y formación.</li> <li>◆ En el año 2015 contábamos con 3885 fans en Facebook, pasando a 5219 en 2016</li> <li>◆ En twitter hemos pasado de 729 seguidores en 2015 a 909 en 2016</li> <li>◆ Las publicaciones en el año 2016 en Facebook han sido de 6.480 noticias (una media de dos al día, incluidos sábados 1 publicación)</li> <li>◆ En Twitter 262 tuits</li> </ul>

## 2.2.-AREA DE FORMACION

### Objetivos

Ofrecer acciones formativas dirigidas a aumentar la empleabilidad de los desempleados, así como la cualificación de trabajadores en activo del municipio.

- ◆ Diseñar planes formativos para los distintos sectores productivos en función de la demanda existente en el mercado de trabajo.
- ◆ Desarrollar la oferta formativa propia y procedente de subvenciones nacionales, autonómicas, europeas y de otras entidades e instituciones.
- ◆ Coordinar la oferta formativa con el fin de optimizar los recursos existentes.

### Programas

- ◆ Programa de Empleo Saludable.
- ◆ Programa BARRIOS-ADLE
  - Mantenimiento Urbano.- Llanos del Beal.
  - Mantenimiento Urbano.- Los Dolores.
  - Mantenimiento Urbano.- Santa Lucia.
- ◆ Programa Conecta
  - Programa Conecta.- Canteras
  - Programa Conecta.- Llano del Beal.
- ◆ Cursos de Formación SEF:
  - Socorrismo en instalaciones acuáticas
  - Operaciones Auxiliares de Montaje de Redes Eléctricas
  - Operaciones básicas de fontanería-calefacción y climatización domestica.
  - Curso de cocina
  - Operaciones básicas de Restaurante Bar.
  - Operaciones básicas de cocina.
- ◆ Programa Movilidad
  - Erasmus+
- ◆ Aula Fija

- Manipulador de alimentos.
- Aplicaciones Informáticas de Gestión: Nominaplus
- Aplicaciones Informáticas de Gestión: Facturaplus.
- Aplicaciones Informáticas de Gestión: Contaplus.
- Prevención de riesgos laborales
- Trinity
- ◆ PMEF: Programa Mixto de Empleo y Formación.
  - Atención sociosanitaria a personas dependientes en domicilio.
  - Operaciones básicas de jardinería.
- ◆ Programa Convenio con FAMDIF.





**PROGRAMA EMPLEO SALUDABLE**

<b>FECHA DE REALIZACIÓN:</b>	Enero-diciembre 2016
<b>UBICACIÓN:</b>	Centro de formación de canteras
<b>Nº DE USUARIOS:</b>	56
<b>FINANCIACIÓN:</b>	Subvencionado por Servicio Murciano de Salud: 99.500€
<b>PRESUPUESTO EJECUTADO:</b>	100%
<b>ACTUACIONES REALIZADAS:</b>	

- ◆ Formación ocupacional de usuarios adscritos al Centro de Salud Mental de Cartagena mediante convenio de colaboración con el Servicio Murciano de Salud y la asociación ISOL.
- ◆ Actuaciones de Mantenimiento urbano en la zona de Canteras y en colegios públicos.
- ◆ Centro de ocio infantil.

**PROGRAMA BARRIOS-ADLE LLANO DEL BEAL- MANTENIMIENTO URBANO.**

<b>FECHA DE REALIZACIÓN:</b>	15 de febrero 2016 al 13 de mayo 2016
<b>UBICACIÓN:</b>	Llano del Beal
<b>Nº DE USUARIOS:</b>	10
<b>FINANCIACIÓN:</b>	Aportación Municipal:16.000€
<b>PRESUPUESTO EJECUTADO:</b>	100%
<b>ACTUACIONES REALIZADAS:</b>	

- ◆ Formación ocupacional en mantenimiento urbano a desempleados con experiencia laboral del Llano del Beal.
- ◆ La totalidad de los usuarios finaliza la formación.
- ◆ El programa se complementa con recursos propios del Departamento de Orientación.

**PROGRAMA BARRIOS-ADLE LOS DOLORES- MANTENIMIENTO URBANO.**

<b>FECHA DE REALIZACIÓN:</b>	16 de mayo 2016 al 15 de julio 2016
<b>UBICACIÓN:</b>	Los Dolores
<b>Nº DE USUARIOS:</b>	12
<b>FINANCIACIÓN:</b>	Aportación Municipal:16.000€
<b>PRESUPUESTO EJECUTADO:</b>	100%
<b>ACTUACIONES REALIZADAS:</b>	

- ◆ Formación ocupacional en mantenimiento urbano a desempleados con experiencia laboral de Los Dolores.
- ◆ La totalidad de los usuarios finaliza la formación.
- ◆ El programa se complementa con recursos propios del Departamento de Orientación.

**PROGRAMA BARRIOS-ADLE SANTA LUCÍA - MANTENIMIENTO URBANO.**

<b>FECHA DE REALIZACIÓN:</b>	19 de septiembre 2016 al 16 de diciembre 2016
<b>UBICACIÓN:</b>	Santa Lucía
<b>Nº DE USUARIOS:</b>	10
<b>FINANCIACIÓN:</b>	Aportación Municipal:16.000€
<b>PRESUPUESTO EJECUTADO:</b>	100%
<b>ACTUACIONES REALIZADAS:</b>	

- ◆ Formación ocupacional en mantenimiento urbano a desempleados con experiencia laboral del Barrio de Santa Lucía.
- ◆ La totalidad de los usuarios finaliza la formación.
- ◆ El programa se complementa con recursos propios del Departamento de Orientación.

**PROGRAMA CONECTA- LLANO DEL BEAL**

<b>FECHA DE REALIZACIÓN:</b>	Enero 2016- Junio 2016
<b>UBICACIÓN:</b>	Colegio del Llano del Beal
<b>Nº DE USUARIOS:</b>	53
<b>FINANCIACIÓN:</b>	Aportación Municipal:6.600 €
<b>PRESUPUESTO EJECUTADO:</b>	100%
<b>ACTUACIONES REALIZADAS:</b>	

- ◆ Preparación a la prueba de obtención de título de ESO.
- ◆ 18 alumnos finalizaron la formación.
- ◆ 14 alumnos se presentaron a la prueba y 8 obtuvieron el título de graduado en ESO y 2 aprobaron algunos de los ejercicios.

**PROGRAMA CONECTA – CANTERAS**

<b>FECHA DE REALIZACIÓN:</b>	Enero 2016 – Junio 2016
<b>UBICACIÓN:</b>	Centro de Formación Canteras
<b>Nº DE USUARIOS:</b>	60
<b>FINANCIACIÓN:</b>	Aportación Municipal: 13.200€
<b>PRESUPUESTO EJECUTADO:</b>	100%
<b>ACTUACIONES REALIZADAS:</b>	

- ◆ Preparación a la prueba de título de ESO.
- ◆ 24 alumnos finalizaron la formación.
- ◆ 21 alumnos se presentaron a la prueba y 12 obtuvieron el título de graduado en ESO y 6 aprobaron algunos de los ejercicios.
- ◆ 7 alumnos del PMEF, iniciaron el Programa Conecta, 1 de ellos finalizó y obtuvo el título.

**PROGRAMA CONECTA – CANTERAS**

<b>FECHA DE REALIZACIÓN:</b>	Octubre 2016 – Diciembre 2016
<b>UBICACIÓN:</b>	Centro de Formación Canteras
<b>Nº DE USUARIOS:</b>	48
<b>FINANCIACIÓN:</b>	Aportación Municipal: 7.200€
<b>PRESUPUESTO EJECUTADO:</b>	100%
<b>ACTUACIONES REALIZADAS:</b>	

- ◆ Preparación a la prueba de título de ESO.
- ◆ Se encuentran en el periodo de formación hasta junio de 2017 que se convocaran las pruebas.

**PROGRAMA DE MOVILIDAD: ERASMUS +**

<b>FECHA DE REALIZACIÓN:</b>	Abril – Junio 2016
<b>UBICACIÓN:</b>	Portugal
<b>Nº DE USUARIOS:</b>	20
<b>FINANCIACIÓN:</b>	FSE:75.905 Aportación Municipal:10.000€
<b>PRESUPUESTO EJECUTADO:</b>	100%
<b>ACTUACIONES REALIZADAS:</b>	

- ◆ Prácticas profesionales en empresas de Portugal durante 2 meses para 20 alumnos recién titulados de los PMEF y cursos de certificados de profesionalidad.
- ◆ Reciben previamente un curso de idioma y cultura del país de destino.

**CURSOS DE FORMACIÓN SEF: SOCORRISMO EN INSTALACIONES ACUÁTICAS**

<b>FECHA DE REALIZACIÓN:</b>	Marzo – Junio 2016
<b>UBICACIÓN:</b>	Centro de Formación Canteras
<b>Nº DE USUARIOS:</b>	15
<b>FINANCIACIÓN:</b>	Aportación SEF: 26.100€
<b>PRESUPUESTO EJECUTADO:</b>	100%
<b>ACTUACIONES REALIZADAS:</b>	

- ◆ Formación específica a desempleados según Cualificación Profesional. Obtención del Certificado de Profesionalidad de nivel 2 de la especialidad correspondiente.
- ◆ Formación con elevada inserción en la temporada de verano.

**CURSOS DE FORMACIÓN SEF: OPERACIONES AUXILIARES DE MONTAJE DE REDES ELECTRICAS**

<b>FECHA DE REALIZACIÓN:</b>	Marzo – Abril 2016
<b>UBICACIÓN:</b>	Centro de Formación Canteras
<b>Nº DE USUARIOS:</b>	15
<b>FINANCIACIÓN:</b>	Aportación SEF: 13.650 €
<b>PRESUPUESTO EJECUTADO:</b>	100%
<b>ACTUACIONES REALIZADAS:</b>	

- ◆ Formación específica a jóvenes desempleados para la obtención del Certificado de Profesionalidad de nivel 1 de la especialidad correspondiente.

**CURSOS DE FORMACIÓN SEF: OPERACIONES DE FONTANERÍA Y CALEFACCIÓN-CLIMATIZACIÓN DOMÉSTICA**

<b>FECHA DE REALIZACIÓN:</b>	Octubre 2015-Febrero 2016
<b>UBICACIÓN:</b>	Centro de Formación Canteras
<b>Nº DE USUARIOS:</b>	15
<b>FINANCIACIÓN:</b>	Aportación SEF: 29.280 €
<b>PRESUPUESTO EJECUTADO:</b>	100%
<b>ACTUACIONES REALIZADAS:</b>	

- ◆ Formación específica a jóvenes desempleados para la obtención del Certificado de Profesionalidad de nivel 1 de la especialidad correspondiente.

**CURSOS DE FORMACIÓN SEF: OPERACIONES BÁSICAS DE RESTAURANTE BAR**

<b>FECHA DE REALIZACIÓN:</b>	Septiembre a diciembre de 2016
<b>UBICACIÓN:</b>	Aulas de formación del Edificio la Milagrosa
<b>Nº DE USUARIOS:</b>	15
<b>FINANCIACIÓN:</b>	Subvención SEF 19,215,00 €
<b>PRESUPUESTO EJECUTADO:</b>	100 %
<b>ACTUACIONES REALIZADAS:</b>	

- ◆ Formación Específica a desempleados jóvenes menores de 30 años de baja cualificación para la obtención de certificado de profesionalidad correspondiente a nivel 1.

**CURSOS DE FORMACIÓN SEF: OPERACIONES BÁSICAS DE COCINA**

<b>FECHA DE REALIZACIÓN:</b>	De octubre 2015 a febrero 2016
<b>UBICACIÓN:</b>	Aulas de formación del Edificio la Milagrosa
<b>Nº DE USUARIOS:</b>	15
<b>FINANCIACIÓN:</b>	Subvención SEF 24,705,00 €
<b>PRESUPUESTO EJECUTADO:</b>	19.764 €.-80%
<b>ACTUACIONES REALIZADAS:</b>	

- ◆ Formación Específica a desempleados jóvenes menores de 30 años de baja cualificación para la obtención de certificado de profesionalidad correspondiente a nivel 1.

**CURSOS DE FORMACIÓN SEF: COCINA**

<b>FECHA DE REALIZACIÓN:</b>	De septiembre 2015 a abril de 2016
<b>UBICACIÓN:</b>	Aulas de formación del Edificio la Milagrosa
<b>Nº DE USUARIOS:</b>	15
<b>FINANCIACIÓN:</b>	Subvención SEF: 68,985,00 €
<b>PRESUPUESTO EJECUTADO:</b>	34.492 €.-50 %
<b>ACTUACIONES REALIZADAS:</b>	

- ◆ Formación específica a desempleados para la obtención del certificado de profesionalidad correspondiente a nivel 2.

**PROGRAMA AULA FIJA: MANIPULADOR DE ALIMENTOS (6 Ediciones).**

<b>FECHA DE REALIZACIÓN:</b>	Enero - Diciembre 2016
<b>UBICACIÓN:</b>	Centro de Formación Canteras
<b>Nº DE USUARIOS:</b>	133
<b>FINANCIACIÓN:</b>	Aportación Municipal: 2.000€
<b>PRESUPUESTO EJECUTADO:</b>	100%
<b>ACTUACIONES REALIZADAS:</b>	

- ◆ Formación gratuita a desempleados para obtener el carnet de manipulador de alimentos necesario para trabajar en el sector hostelero.

**PROGRAMA AULA FIJA; PREVENCIÓN DE RIESGOS LABORALES ( 2 Ediciones)**

<b>FECHA DE REALIZACIÓN:</b>	Febrero-Diciembre 2016
<b>UBICACIÓN:</b>	Centro de Formación Canteras
<b>Nº DE USUARIOS:</b>	47
<b>FINANCIACIÓN:</b>	Aportación Municipal: 3.000 €
<b>PRESUPUESTO EJECUTADO:</b>	100%
<b>ACTUACIONES REALIZADAS:</b>	

- ◆ Formación específica a jóvenes desempleados para la obtención del diploma de superación de la acción formativa.

**PROGRAMA AULA FIJA: APLICACIONES INFORMATICAS DE GESTION (2 EDICIONES).**

<b>FECHA DE REALIZACIÓN:</b>	Febrero – Diciembre 2016
<b>UBICACIÓN:</b>	Centro de Formación Canteras
<b>Nº DE USUARIOS:</b>	88
<b>FINANCIACIÓN:</b>	Aportación Municipal:4.376€
<b>PRESUPUESTO EJECUTADO:</b>	100%
<b>ACTUACIONES REALIZADAS:</b>	

- ◆ Formación específica a desempleados en 3 aplicaciones informáticas de Gestión.: Facturaplus, Nominaplus y Contaplus.
- ◆

**PROGRAMA AULA FIJA: TRINITY**

<b>FECHA DE REALIZACIÓN:</b>	Agosto- Septiembre 2016
<b>UBICACIÓN:</b>	AGENCIA DE DESARROLLO LOCAL Y EMPLEO
<b>Nº DE USUARIOS:</b>	7
<b>FINANCIACIÓN:</b>	Aportación Municipal: 1.050€
<b>PRESUPUESTO EJECUTADO:</b>	100%
<b>ACTUACIONES REALIZADAS:</b>	

- ◆ Formación específica de inglés, preparación al examen Trinity.

**PMEF: PROGRAMA MIXTO DE EMPLEO Y FORMACION**

<b>FECHA DE REALIZACIÓN:</b>	Marzo 2016- Marzo 2017
<b>UBICACIÓN:</b>	Centro de Formación Canteras
<b>Nº DE USUARIOS:</b>	30
<b>FINANCIACIÓN:</b>	Aportación Municipal: 25.000€ Subvención SEF: 382.438,05 €
<b>PRESUPUESTO EJECUTADO:</b>	100%
<b>ACTUACIONES REALIZADAS:</b>	

- ◆ Formación específica para cada una de las especialidades y la obtención del correspondiente Certificado de Profesionalidad: Atención Sociosanitaria a Personas en el domicilio (nivel 2) y Operaciones Básicas de Jardinería (nivel 1).
- ◆ Los alumnos de estos programas han tenido la posibilidad de preparar la prueba para la obtención del certificado de la E.S.O.

**PROGRAMA CONVENIO CON FAMDIF**

<b>FECHA DE REALIZACIÓN:</b>	Enero- diciembre 2016
<b>UBICACIÓN:</b>	Centro de FAMDIF en Cartagena
<b>Nº DE USUARIOS:</b>	123 usuarios
<b>FINANCIACIÓN:</b>	Aportación Municipal:18.000€
<b>PRESUPUESTO EJECUTADO:</b>	100%
<b>ACTUACIONES REALIZADAS:</b>	

- ◆ Colaboración a través de convenio con el Centro de Integración Sociolaboral de FAMDIF, en el intermediación laboral y apoyo a la formación.



## 2.3.-DEPARTAMENTO DE EMPRESA Y PROYECTOS EUROPEOS.

### Objetivos

- ◆ Desarrollar actuaciones que propicien la dinamización económica del municipio de Cartagena, mediante el impulso de la actividad emprendedora y de la lucha activa contra el desempleo.

### Programas

- ◆ Programa Aula Empresa.
- ◆ Programa Plan de Empresa.
- ◆ Programa Difusión Espíritu Emprendedor.
- ◆ Programa Microcréditos.
- ◆ Programa Asesoría y Promoción de empresa.
- ◆ Programa Cheque Emprendedor.
- ◆ Prácticas Profesionales no laborales.
- ◆ Programa Fomento del Empleo.
- ◆ Proyectos Europeos

### PROGRAMA AULA EMPRESA

<b>FECHA DE REALIZACIÓN:</b>	Enero a diciembre 2016
<b>UBICACIÓN:</b>	CEEIC
<b>Nº DE USUARIOS</b>	109
<b>FINANCIACIÓN</b>	Aportación Municipal 7.000 €
<b>PRESUPUESTO EJECUTADO:</b>	98%
<b>ACTUACIONES REALIZADAS:</b>	

- ◆ A través de una colaboración entre la ADLE y el CEEIC se proporciona un servicio integral a los emprendedores y empresarios del municipio, creando una red de apoyo local para la creación de empresas, y organizando seminarios formativos y Jornadas Técnicas.
- ◆ Programación de 8 ciclos de seminarios y talleres prácticos que se realizaron desde el 12 de abril al 31 de mayo, dirigidos a emprendedores y empresarios, sobre competencias empresariales, aplicación de las nuevas tecnologías y herramientas de internet al servicio de la empresa, y como definir una idea y estrategia de éxito para su empresa.
  - Protocolo empresarial como herramienta de excelencia.
  - El poder de la acción para gestionar el miedo al fracaso.
  - Negociación empresarial de alto nivel y gestión del estrés corporativo.
  - Twitter de guerrillas: Acciones eficaces para lograr difusión, contactos y clientes.
  - Ofimática Google apps
  - Tecnologías facilitadoras 4.0. Nuevas aplicaciones para servicios e industria
  - Compliance: Riesgos penales en la empresa y emprendedores tecnológicos
  - Comunicaciones unificadas Google apps
- ◆ Jornada "Factura Electrónica, Soluciones para Autónomos y Pymes", que intenta dar las claves para facilitar la implantación y adopción de la facturación electrónica en las empresas.

### PROGRAMA PLAN DE EMPRESA

<b>FECHA DE REALIZACIÓN:</b>	Enero a diciembre 2016
<b>UBICACIÓN:</b>	Instalaciones de la ADLE
<b>Nº DE USUARIOS:</b>	34
<b>ACTUACIONES REALIZADAS:</b>	

- ◆ Servicio muy valorado por los usuarios, como asesoramiento práctico en el que se determina la viabilidad de su proyecto: gastos reales y obtención de beneficios.
- ◆ Tiene como valor añadido que el resto de entidades realizan asesoramiento en planes de empresas pero no ayudan a cumplimentar dichos planes o estudios.
- ◆ 3 de estos estudios son planes para la solicitud del PERMISO DE TRABAJO POR CUENTA PROPIA a solicitar a EXTRANJERIA.
- ◆ Para realizar un plan de empresa o estudio de viabilidad se requieren un mínimo de 3 sesiones.

**PROGRAMA DIFUSIÓN DEL ESPIRITU EMPRENDEDOR**

<b>FECHA DE REALIZACIÓN:</b>	Enero a diciembre 2016
<b>UBICACIÓN:</b>	UPCT
<b>FINANCIACIÓN:</b>	Aportación Municipal 8.800 €.
<b>PRESUPUESTO EJECUTADO:</b>	73%
<b>Nº DE USUARIOS:</b>	135
<b>ACTUACIONES REALIZADAS:</b>	

- ◆ Programa de Formación para Emprendedores Universitarios, realizado en colaboración con la Cátedra de Emprendimiento del Banco de Santander de la UPCT y el INFO.
- ◆ Se ha impartido 7 talleres desde 30 de marzo hasta el 19 de mayo 2016.
- ◆ Se han realizado diferentes seminarios enfocados por una parte a potenciar el espíritu emprendedor de la comunidad universitaria y por otro lado a ofrecer aquella formación necesaria que permita al estudiante universitario tener herramientas para ser capaz de poder poner en funcionamiento su proyecto empresarial, que además contenga componente tecnológico y así dar esos primeros pasos tanto en la gestión empresarial como en la gestión de la tecnología.
  - Taller ELEVATOR PITCH.
  - Taller marketing on-line.
  - Taller aprende a ser emprendedor de alto rendimiento.
  - Taller Branding.
  - Taller análisis económico-financiero.
  - Taller deseo (posicionamiento orgánico en buscadores.
  - Taller de ventas: como conseguir las primeras ventas de mi proyecto emprendedor.

**PROGRAMA MICROCRÉDITOS.**

<b>FECHA DE REALIZACIÓN:</b>	Enero a diciembre 2016
<b>UBICACIÓN:</b>	Instalaciones de la ADLE
<b>Nº DE USUARIOS:</b>	4
<b>ACTUACIONES REALIZADAS:</b>	

- ◆ Realizadas 2 Comisiones Microcrédito
  - Proyectos Empresariales estudiados en comisión y aprobados por ésta: 4
  - Proyectos aprobados por Microbank la Caixa: 3
- ◆ Asesoramiento sobre las diferentes alternativas financieras disponibles para llevar a cabo un proyecto, teniendo en cuenta las necesidades, las características y los requisitos de los programas de financiación, así como la exigencia o no de garantías reales .
- ◆ 1 proyecto ICO aprobado.

#### PROGRAMA CHEQUE EMPRENDEDOR

FECHA DE REALIZACIÓN:	Enero a diciembre 2016
UBICACIÓN:	Instalaciones de la ADLE
Nº CHEQUES CONCEDIDOS:	37
FINANCIACIÓN:	Aportación Municipal 20.000 €
PRESUPUESTO EJECUTADO:	61%
ACTUACIONES REALIZADAS:	

- ◆ Programa propio de la ADLE, para facilitar asesoramiento profesional subvencionado a emprendedores que inicien una actividad empresarial, con el **objetivo de crear y consolidar empresas**.
- ◆ Para su desarrollo la ADLE tiene diferentes Convenios de Colaboración con Colegios Profesionales.
- ◆ Los técnicos del Área de Empresas, tras la valoración y estudio del proyecto empresarial proceden a la tramitación del cheque-emprendedor, con la indicación del servicio a prestar, que pueden ser:
  - Consultas jurídicas, fiscales y laborales.
  - Dirección en el diseño y elaboración del Plan de Negocio.
  - Asesoramiento fiscal subvencionado durante seis meses desde la creación de empresa.
  - Asesoramiento laboral subvencionado durante seis meses para las empresas creadas que contraten trabajadores.
- ◆ Este año se han creado 32 empresas y se han contratado 8 personas con el cheque emprendedor.

#### PROGRAMA: FOMENTO DE EMPLEO

FECHA DE REALIZACIÓN:	Enero a diciembre 2016
UBICACIÓN:	Instalaciones de la ADLE
FINANCIACIÓN:	Subvención SEF 27.045 €. Aportación Municipal 21.681 €
PRESUPUESTO EJECUTADO:	100%
ACTUACIONES REALIZADAS:	

- ◆ Comisión de planes de empresa para inmigrantes para los permisos de trabajo por cuenta propia.
- ◆ Elaboración y gestión de proyectos nacionales, regionales y locales de desarrollo local, impulsando el crecimiento de la ciudad desde el punto de vista del empleo, las empresas, el turismo etc,
- ◆ Participación en las Comisiones Locales de Empleo del campo de Cartagena.
- ◆ Participación en el Plan emprendemos de la Región de Murcia y plan estratégico.

**PROGRAMA ASESORIA Y PROMOCION DE EMPRESA**

**FECHA DE REALIZACIÓN:** Enero a diciembre 2016

**UBICACIÓN:** Instalaciones de la ADLE

**Nº DE USUARIOS:** Nuevos Usuarios: 426.

**ACTUACIONES REALIZADAS:**

- ◆ 66g asesoramientos por medio de sesiones individualizadas, que tratan de acercar a los demandantes de este servicio al conocimiento de los instrumentos necesarios para la promoción, dinamización e implantación en la realidad de todo tipo de proyectos empresariales. Para tal fin, se presta:
  - Asesoramiento en la creación de empresa y diferentes formas jurídicas
  - Asesoramiento en la solicitud de subvenciones
  - Asesoramiento en la elaboración del Plan de Empresa
  - Asesoramiento en las diferentes alternativas financieras
  - Asesoramiento en la solicitud del permiso de trabajo por cuenta propia para personas inmigrantes
- ◆ Información y asesoramiento en la tramitación de subvenciones del SEF.
- ◆ Actualización y búsqueda de legislación, proyectos, iniciativas y ayudas públicas, todo ello para servir de instrumento básico para el asesoramiento.
- ◆ Organización en el Vivero de Empresas para Mujeres, la Jornada sobre “Empresa y mujer: retos y experiencias desde Cartagena”. Claves para la puesta en marcha un negocio, acercamiento de experiencias emprendedoras y recursos de la ADLE para apoyar el inicio de un proyecto empresarial.

**PROGRAMA: PRÁCTICAS PROFESIONALES NO LABORALES**

**FECHA DE REALIZACIÓN:** Enero a diciembre 2016

**UBICACIÓN:** Instalaciones de la ADLE

**Nº DE USUARIOS:** 63

**ACTUACIONES REALIZADAS:**

- ◆ Se han desarrollado prácticas no laborales en empresas de Cartagena.
- ◆ Los alumnos han sido formados en los PMEF, cursos del SEF, etc.. gestionados por la ADLE.

<b>PROGRAMA: FRIENDLY BEACH</b>	
<b>FECHA DE REALIZACIÓN:</b>	Enero a diciembre 2016 1 JULIO 2016 AL 30 JUNIO DE 2018. 24 MESES.
<b>UBICACIÓN:</b>	Instalaciones de la ADLE
<b>FINANCIACIÓN:</b>	Coste del Proyecto total: 165.628,30 € Coste proyecto total ADLE: 22.818,82 € Subvención COSME: 17.114,12 €. La Aportación Municipal en tiempo del personal signado: 5.704,71
<b>PRESUPUESTO EJECUTADO:</b>	20%
<b>ACTUACIONES REALIZADAS:</b>	<ul style="list-style-type: none"> <li>◆ Marco del programa para la competitividad de las empresas y de las pequeñas y medianas empresas (COSME) Temática 3 “Fomento del turismo de accesibilidad, mejorando las instalaciones y servicios para los turistas con especiales necesidades”.</li> <li>◆ Desarrollo de un modelo innovador para la industria del turismo que pueda ser replicable y transferible a touroperadores, hoteleros, agencias de viaje, empresas de actividades náuticas, deportivas y de ocio y el resto de empresas o entidades que inciden en la cadena de valor del turismo.</li> <li>◆ El proyecto cuenta con 10 socios de 4 países, cinco de Italia, dos de Reino Unido, dos de España y uno de Croacia, siendo el líder italiano.</li> </ul>

## 2.4.-SERVICIO DE DOCUMENTACIÓN

### Actuaciones

- ◆ Recogida, difusión y archivo de información y documentación relacionada con las funciones de la ADLE:
- ◆ Gestión y Administración del archivo documental de la ADLE.
- ◆ Control de publicidad y prensa de la ADLE.
- ◆ Gestión de contenidos y control del portal Web de la ADLE.
- ◆ Gestión y control de las aplicaciones incluidas en la Intranet de la ADLE.
- ◆ Elaboración de las Memorias de actuaciones de la ADLE, tablas y presentaciones con la colaboración de los distintos Departamentos y Programas.
- ◆ Convocatoria de los Consejos Rectores de la ADLE.
- ◆ Unificación del Presupuesto anual de la ADLE: Memoria explicativa de los Programas, Anexos, ingresos y gastos.
- ◆ Control horario y de incidencias del personal de la ADLE.
- ◆ Colaboración con la actualización de la documentación del sistema de gestión de Calidad.



## 2.5.-SERVICIO DE ADMINISTRACIÓN

### Actuaciones

- ◆ Contabilidad de la ADLE.
- ◆ Control de compras y proveedores.
- ◆ Pedido de compra de material.
- ◆ Control de contratación personal de la ADLE.
- ◆ Facilitar la documentación en las Auditorías externas de las justificaciones económicas de los programas de la ADLE.

## 2.6.-SERVICIO DE RECEPCIÓN

### Objetivos

- ◆ Informar y orientar a las personas que acuden al servicio y derivar a otros departamentos.
- ◆ Registrar y controlar la entrada y salida de documentos de la Adle.

### Actuaciones

- ◆ Atención al público, tanto telefónica como presencial.
- ◆ Orientación inicial sobre recursos y derivación a los mismos.
- ◆ Atención correo electrónico Groupwise/Web.
- ◆ Gestión de citas para los Departamentos de la ADLE.
- ◆ Control de la documentación de entrada y salida de la ADLE, ya sean documentos internos, externos o correspondencia.
- ◆ Control de documentación del personal para control de horario.
- ◆ Control de reserva de espacios y recursos multimedia de la ADLE.

### 3.-Aportaciones y subvenciones gestionadas 2016

APORTACIONES Y SUBVENCIONES GESTIONADAS 2016	
<b>APORTACIÓN MUNICIPAL PARA PROGRAMAS</b>	<b>779.074€</b>
<i>C. ORIENT. INSERC. ESTUDIOS ENTIDAD LOCAL</i>	4.800
<i>AULA FIJA</i>	24.000
<i>PROGRAMA DECIDE</i>	18.000
<i>PROGR. MIXTO DE EMPLEO Y DE FORMACIÓN PARA MAYORES</i>	10.000
<i>AGENCIA DE COLOCACIÓN Y ORIENTACION</i>	2.500
<i>CHEQUE EMPRENDEDOR</i>	20.000
<i>FORMACIÓN PARA EL EMPLEO</i>	30.000
<i>COMUNICA EMPRESA</i>	2.500
<i>PROGR. MIXTO DE EMPLEO Y DE FORMACIÓN PARA JÓVENES</i>	15.000
<i>DIFUSIÓN ESPÍRITU EMPRENDEDOR</i>	8.800
<i>PROGRAMA INFORMADLE</i>	2.500
<i>AGENTE DE DESARROLLO LOCAL</i>	21.680
<i>PROYECTO MOVILIDAD ENVÍO ERASMUS</i>	10.000
<i>PROG. AULA EMPRESAS</i>	7.000
<i>PROGRAMA BARRIOS-ADLE</i>	18.000
<i>PROGRAMA CONECTA</i>	16.000
<i>PROGRAMAS EUROPEOS</i>	20.000
<i>CENTRO FORMACION CANTERAS</i>	5.000
<i>PROGRAMA ELIGE</i>	1.000
<i>C. ORIENT. INSERC. ESTUDIOS ENTIDAD LOCAL</i>	4.800
<i>AULA FIJA</i>	24.000
<i>PROGRAMA DECIDE</i>	18.000
<b>SUBVENCIONES SEF</b>	<b>864.971€</b>
<b>SUBVENCION SERVICIO MURCIANO DE SALUD</b>	<b>99.500 €</b>
<b>FONDOS EUROPEOS</b>	<b>70.935 €</b>
<b>TOTAL</b>	<b>1.814.480€</b>

#### 4.-ANEXOS

- ◆ Tablas Acciones realizadas por los Departamentos de la ADLE en el año 2016.
- ◆ Relación de Entidades Colaboradoras de la ADLE.
- ◆ Dossier de prensa.

ACCIONES REALIZADAS POR LA AGENCIA DE DESARROLLO LOCAL Y EMPLEO		
DEPARTAMENTO DE ORIENTACIÓN		10.391
DEPARTAMENTO DE FORMACIÓN		787
DEPARTAMENTO DE EMPRESA Y PROYECTOS EUROPEOS		1.536
TOTAL		12.714
EMPRESAS CREADAS A TRAVÉS DE ASESORAMIENTO DE LA ADLE		32
TOTAL PERSONAS INSERTADAS		194
PROGRAMA COMUNICA DIGITAL (FACEBOOK Y TWITTER)		fans FACEBOOK: 5.219 TWITTER seguidores: 524
SERVICIO DE DOCUMENTACIÓN: Usuarios que han visitado la página Web de la ADLE		
AÑO	NÚMERO DE VISITAS	PÁGINAS VISITADAS
2016	212.370	261.463

DEPARTAMENTO DE ORIENTACIÓN		
PROGRAMA	ACTUACIÓN	USUARIOS
AGENCIA DE COLOCACIÓN Y ASESORIA DE ORIENTACION VOCACIONAL Y PROFESIONAL	TOTAL USUARIOS ATENDIDOS	2.707
	USUARIOS NUEVOS REGISTRADOS EN BOLSA *	1.133
	EMPRESAS NUEVAS REGISTRADAS	100
	OFERTAS TRAMITADAS	206
	USUARIOS CONTRATADOS *	194
PROGRAMA INFORMADLE	PROGRAMA INFORMADLE	166
PROGRAMA DECIDE	PROGRAMA DECIDE	6.270
PROGRAMA PRÁCTICAS FORMATIVAS	PROGRAMA PRÁCTICAS FORMATIVAS	7
COMUNICA EMPRESA	COMUNICA-EMPRESA	217
ELIO	PROGRAMA ELIO	524
<b>TOTAL ACCIONES</b>		<b>10.197</b>

Las actuaciones marcadas con asterisco no computan, ya que los usuarios nuevos están incluidos en el total de usuarios, y los usuarios contratados dentro de las ofertas tramitadas.

DEPARTAMENTO DE FORMACIÓN		
PROGRAMA	ACTUACIÓN	USUARIOS
EMPLEO SALUDABLE	EMPLEO SALUDABLE	56
BARRIOS ADLE	LLANO DEL BEAL- MANTENIMIENTO URBANO	10
	LOS DOLORES- MANTENIMIENTO URBANO	12
	SANTA LUCÍA- MANTENIMIENTO URBANO	10
CONECTA	CONECTA PREPARACIÓN. PRUEBA ESO- CANTERAS(enero a junio)	60
	CONECTA LLANO DEL BEAL	53
	CONECTA PREPARACIÓN. PRUEBA ESO- CONECTA( octubre a diciembre)	48
CURSOS DE FORMACIÓN SEF	SOCORRISMO EN INSTALACIONES ACUATICAS	15
	OPERACIONES AUXILIARES DE MONTAJE DE REDES ELECTRICAS	15
	CURSO DE COCINA	15
	CURSOS OPERACIONES BASICAS DE RESTAURANTE BAR	15
	CURSO DE OPERACIONES BASICAS DE COCINA	15
	FONTANERÍA- CALEFACCIÓN Y CLIMATIZACIÓN DOMÉSTICA	15
PROGRAMA DE MOVILIDAD	ERASMUS +.-PMEF- PORTUGAL	20
AULA FIJA	MANIPULADOR DE ALIMENTOS	133
	PREVENCIÓN DE RIESGOS LABORALES	47
	APLICACIONES ATICAS DE GESTION: CONTAPLUS	30
	APLICACIONES INFORMATICAS DE GESTION: FACTURAPLUS	28
	APLICACIONES INFORMATICAS DE GESTION: NOMINAPLUS	30
	TRINITY	7
PMEF	ATENCION SOCISANITARIA A PERSONAS DEPENDIENTES EN DOMICILIO	15
	OPERACIONES BÁSICAS DE JARDINERÍA	15
CONVENIO FAMDIF	CONVENIO FAMDIF	123
<b>TOTAL USUARIOS FORMADOS</b>		<b>787</b>
<b>*SOLICITUDES RECIBIDAS Y TRAMITADAS CURSOS FORMACIÓN</b>		<b>1264</b>

DEPARTAMENTO DE EMPRESA Y PROYECTOS EUROPEOS		
PROGRAMA	ACTUACIÓN	ATENCIONES
SERVICIO ASESORIA AUTOEMPLEO	TOTAL DE ATENCIONES REALIZADAS	669
CHEQUE EMPRENDEDOR	CHEQUES EMPRENDEDOR EMITIDOS	37
AULA EMPRESA	ALUMNOS ASISTENTES A LOS SEMINARIOS REALIZADOS	109
PLANES DE EMPRESA	PLANES DE EMPRESAS REALIZADOS	34
MICROCREDITOS	MICROCRÉDITOS APROBADOS POR ENTIDADES BANCARIAS	3
PRACTICAS PROFESIONALES NO LABORABLES	ALUMNOS DE PRÁCTICAS OBLIGATORIAS EN EMPRESAS CURSOS SEF: 47 ALUMNOS PRÁCTICAS VOLUNTARIAS PMEF: 16	63
PROGRAMA DIFUSIÓN ESPÍRITU EMPRENDEDOR	PARTICIPANTES EN LAS ACTIVIDADES DESARROLLADAS	135
PROGRAMAS EUROPEOS	FRIENDLY BEACH	60
TOTAL ACTUACIONES REALIZADAS A LAS PERSONAS ATENDIDAS		1536
EMPRESAS CREADAS A TRAVÉS DE ASESORAMIENTO DE LA ADLE		32



## RELACIÓN DE ENTIDADES CON LAS QUE SE HAN ESTABLECIDO CONVENIOS DE COLABORACIÓN.

- Firma el 26 de julio de 2016 del Convenio de colaboración entre el Servicio Murciano de Salud y La Agencia de Desarrollo Local y Empleo del Ayuntamiento de Cartagena, cuyo objeto es el desarrollo de un programa de rehabilitación e inserción-sociolaboral de personas con enfermedad mental.
- Firma el 27 de julio de 2016 del Convenio de colaboración entre la Asociación Murciana de Rehabilitación psicosocial y la ADLE, el objeto es llevar a cabo el proyecto denominado Proyecto de Inserción sociolaboral para enfermos mentales del municipio de Cartagena, cuyo presupuesto asciende a la cantidad de 99.500,00 euros.