

INFORME MENSUAL MERCADO DE TRABAJO

MAYO 2017

**PARO REGISTRADO
CONTRATOS REGISTRADOS
AFILIACIÓN A LA SEGURIDAD SOCIAL**

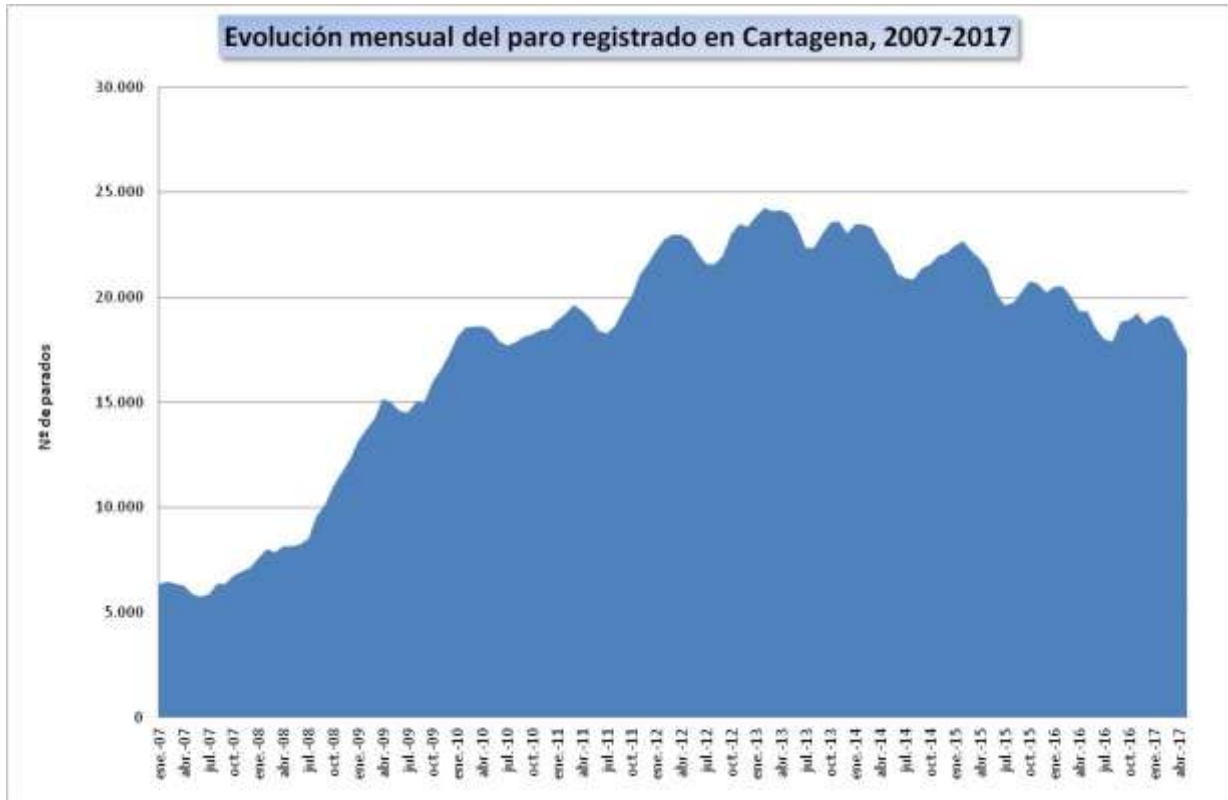
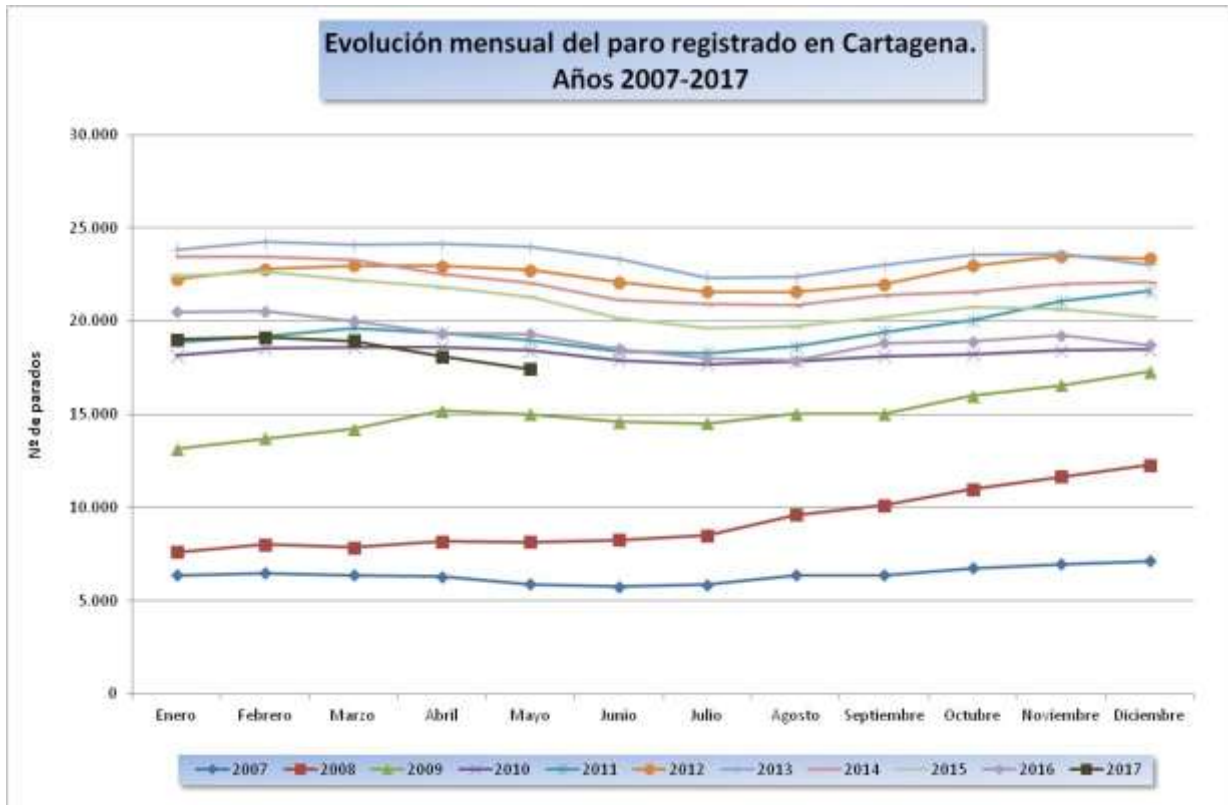
PARO REGISTRADO EN CARTAGENA

En **mayo** el paro registrado en Cartagena se ha reducido de forma significativa en 693 personas, hasta alcanzar la cifra de **17.415 desempleados** inscritos en las oficinas de empleo, bajando así de la barrera de los 18.000 parados. De este modo, tras la tendencia alcista de los dos primeros meses del año, se acumulan tres meses seguidos de reducción del paro registrado, si bien el recorte en este mes es menor que el experimentado en el mes de abril, en el que coincidió la Semana Santa. Mayo es un mes en el que habitualmente desciende el paro, y así ha sido en toda la serie histórica desde 2007, incluso en los peores años de la crisis. Sin embargo, el recorte en este mes de mayo es el mayor alcanzado desde 2007, y la cifra de paro registrado es la más baja en los últimos 8 años, situándose por debajo del nivel de paro del mes de mayo del año 2010, aunque en un nivel de paro todavía bastante superior al de mayo de 2009, cuando Cartagena contaba con 14.990 parados inscritos. En todo caso, la cifra de desempleados sigue siendo muy superior a la de los niveles de paro anteriores a la crisis económica, cuando Cartagena contaba con **5.886 parados en el mes de mayo de 2007**.

Respecto al mes anterior, esto supone una notable reducción porcentual de **-3,8%**, ligeramente inferior al descenso del paro experimentado en la región de Murcia en este mes (-4,6%), pero superior al del conjunto del país (-3,1%).

En términos interanuales, el paro registrado en mayo se ha reducido en Cartagena en 1.895 desempleados respecto al mismo mes del año anterior, lo que supone una tasa de variación interanual negativa de -9,8%, la mayor en todo lo que va de año, aunque continua siendo inferior a la alcanzada tanto en la Región de Murcia como en el conjunto del país, donde el paro registrado se ha reducido un -11,7% y un -11,1% respectivamente, en relación a mayo de 2016.

En comparación con los años anteriores, se trata de la mayor reducción de la tasa de variación del paro experimentada en mayo, respecto al mes anterior, en todos estos años desde 2007, en los que se encadenaron años de incremento del paro registrado hasta 2013, mientras desde 2014 vienen produciéndose caídas de las cifras de paro registrado. El recorte interanual del paro en 1.895 desempleados también es uno de los mayores descensos del desempleo registrados respecto al mismo mes del año anterior, sólo por detrás en todo este período de los alcanzados en 2014 y 2016.



Fuente: CREM y Servicio Regional Formación y Empleo. Elaboración propia



EVOLUCION DEL PARO REGISTRADO POR SECTORES ECONOMICOS

El significativo descenso del paro registrado en el mes de mayo en Cartagena respecto al mes anterior se debe principalmente a la disminución del paro en el sector servicios (-391 parados, -3,3%), si bien en términos relativos el mayor descenso porcentual se produce en la industria donde se reduce el paro un -13% (-158 parados), seguido de la construcción (-6,3%, -127 parados), y ya, dentro del sector servicios, en el comercio (-4%, -112).

En las demás secciones de actividad económica, incluida la sección sin actividad donde se encuentran los parados sin empleo anterior, también se reduce el paro respecto al mes anterior, aunque en menor medida, con disminuciones porcentuales que oscilan entre -3,4% en el caso de la hostelería (-87 parados), y -2,7% (-56) en el caso de los parados sin sección de actividad. El único sector en el que no se reduce el paro es la agricultura y pesca, donde crece un 4,9% (+39 parados).

En el caso de la Región de Murcia el descenso del paro es generalizado en todas las secciones de actividad, oscilando entre un máximo del -5,9% en la construcción y un 5,1% en la hostelería, y un mínimo de un -4,1% en el comercio. En comparación con el municipio de Cartagena, los descensos relativos en el paro registrado respecto al mes anterior, en el conjunto de la región son mayores en todas las secciones, salvo en la industria y la construcción.

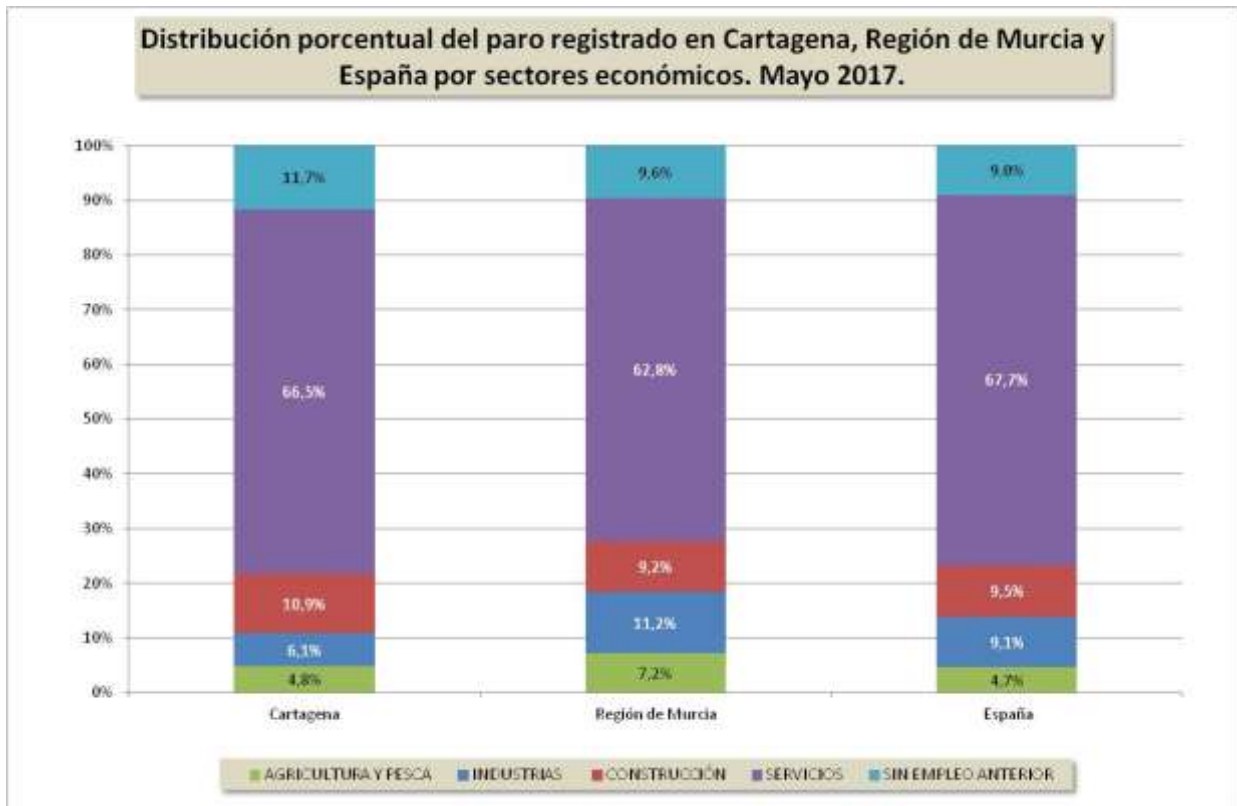
La disminución del paro registrado en Cartagena en este mes respecto al anterior, es también mayor en los distintos sectores que en el conjunto del país, salvo en la agricultura y pesca, en donde el paro se reduce un -6,74% en España.



Fuente: CREM y Servicio Regional Formación y Empleo. Elaboración propia

En comparación con el mismo mes del año anterior, como se aprecia en el gráfico anterior, en todas las secciones de actividad económica se reduce el paro registrado. La reducción mayor se produce en la construcción (-23,5%), seguida de agricultura (-19,2%) la industria (-13,2%) y la sección sin actividad (-10%), y ya en menor medida comercio y otros servicios (-7,1%), y, sobre todo, hostelería, sección en la que sólo se recorta el paro un -1,1% en este mes respecto al año anterior, y que es la que continua arrojando balances interanuales más negativos en los primeros meses de este año. Los descensos interanuales experimentados en las cifras de desempleados en Cartagena son superiores en términos relativos a los del conjunto de la región en la agricultura, la industria y la construcción, mientras se mantienen por debajo de la media regional en los servicios y en la sección sin actividad.

De este modo, en Cartagena el paro registrado en mayo sigue concentrándose de forma mayoritaria en el sector servicios (66,5%), en mayor medida aún que en la Región de Murcia (62,8%), debido sobre todo al mayor volumen de paro en la hostelería (14,1%), mientras que se sitúa ligeramente por debajo de la media del sector servicios en el conjunto del país (67,7%). Continúa destacando también el elevado porcentaje de paro registrado en la construcción (10,9%), superior al del conjunto de la región (9,2%) y del país (9,5%).



Fuente: CREM y SEPE. Elaboración propia

CONTRATOS DE TRABAJO REGISTRADOS EN CARTAGENA

En el mes de **mayo de 2017** se han registrado en Cartagena un total de **19.926 contratos laborales**, lo que supone el 15,5% del total de contratos registrados en la Región de Murcia en este mes, porcentaje inferior al del paro registrado en Cartagena en mayo (16,6%) respecto al total de paro registrado en el conjunto de la Región. Esto hace que el índice de ocupabilidad (n° contratos/ n° parados *100) en Cartagena (114,4%), aunque ha crecido sustancialmente respecto al mes anterior, continua siendo inferior que en la Región de Murcia (122,1%), aunque sigue siendo mucho más elevado que en el conjunto de España.

Respecto al mes anterior, esto supone una fuerte incremento porcentual del 52,9%, tras el ligero incremento del número de contratos producido en el mes anterior (+1,1%), y las oscilaciones de los meses anteriores, que se explican por la elevada temporalidad y eventualidad de los contratos. El incremento de la contratación en este mes es incluso superior al del conjunto de la Región de Murcia (+48,3%), y duplica al alcanzado a nivel nacional (26,4%).

En términos interanuales, la contratación laboral registrada en mayo se ha incrementado de forma notable en Cartagena: respecto al mismo mes del año anterior se alcanza una tasa de variación interanual positiva de un +21,8%, superior a la del conjunto del país, donde la contratación laboral registrada se ha incrementado un 16% respecto a mayo de 2016, aunque por debajo del incremento alcanzado en la Región de Murcia (+33,7%).

En comparación con los años anteriores, este importante incremento de la contratación laboral en mayo respecto al mes anterior es el mejor dato en un mes de mayo desde 2009, si bien la variación interanual es similar o algo inferior a la alcanzada en los últimos años desde 2012.

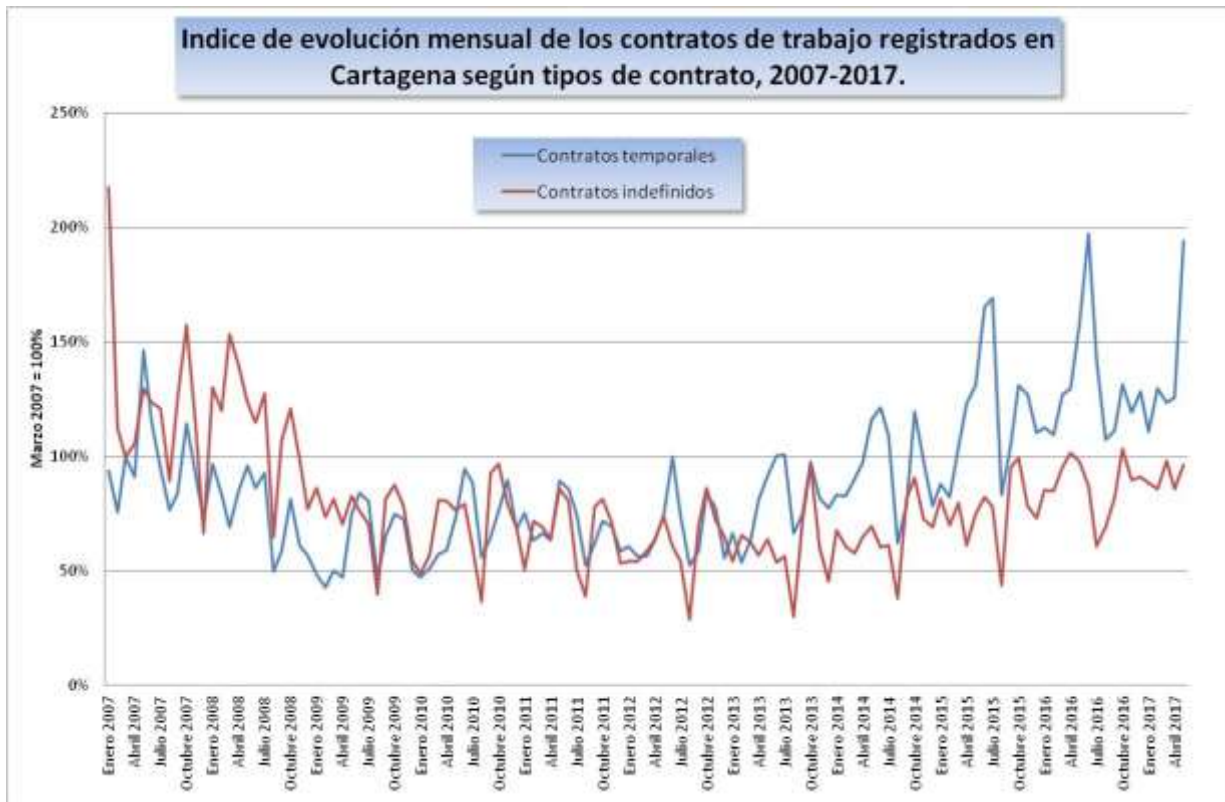
En todo caso, aunque la contratación laboral en términos absolutos es mayor que la de los años anteriores a la crisis económica, puesto que el número de contratos en mayo de este año es un 29,7% mayor que el de mayo de 2007, en términos relativos, utilizando como indicador el índice de ocupabilidad (n° contratos/ n° de parados), este sigue estando muy por debajo de los niveles de los años anteriores a la crisis económica: así, mientras en mayo de 2007 en Cartagena se situaba en un 261%, en este mes de 2017 alcanza sólo un 114,4%.

La clave fundamental de estos datos está en la diferente evolución de la contratación temporal e indefinida, como se refleja en los gráficos adjuntos, en los que se aprecia como el crecimiento de la contratación registrada en los últimos años se debe exclusivamente al incremento de los contratos de trabajo temporal, mientras la contratación indefinida se mantiene todavía en niveles inferiores a los de los años anteriores al inicio de la crisis económica.

De este modo, **el incremento registrado en mayo de los contratos en Cartagena se debe fundamentalmente al aumento de los contratos temporales en ese mes (+54,5% respecto al mes anterior)**, mientras que los contratos indefinidos crecen en menor medida, un 11,9%. En comparación con mayo de 2016 también se aprecia esa clara diferencia según el tipo de contrato, puesto que mientras ha crecido el número de contratos temporales un 22,7%, la contratación indefinida se reduce un -1,7%.



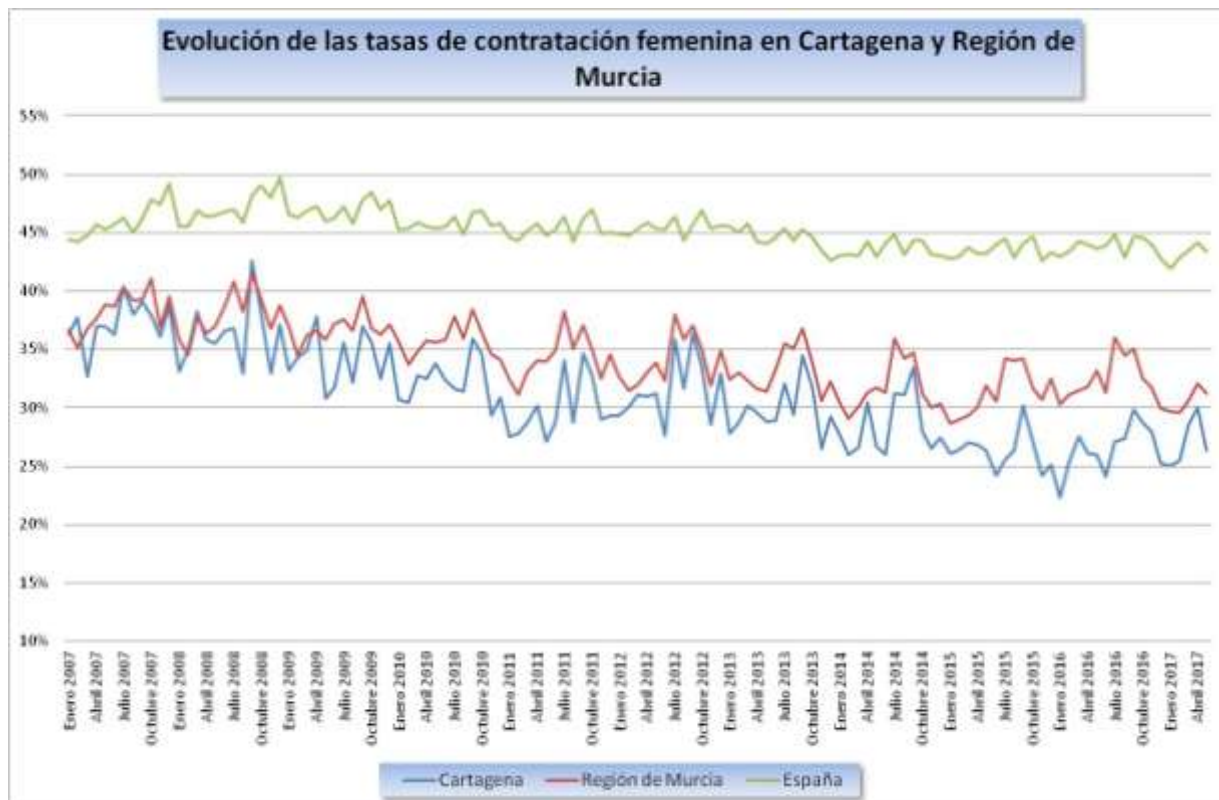
Fuente: CREM y Servicio Regional Formación y Empleo. Elaboración propia



Fuente: CREM y Servicio Regional Formación y Empleo. Elaboración propia

Esta evolución se traduce en una mayor tasa de temporalidad de los contratos laborales. Así, **de los contratos registrados en Cartagena en este mes, sólo un 2,9% son indefinidos**, por debajo de la media regional (5,4%) y muy lejos de la media del conjunto del país, donde este mes también se ha reducido la contratación indefinida (8,25%). La temporalidad en el empleo es mayor ahora en comparación con la existente en los años anteriores a la crisis económica, cuando los contratos indefinidos alcanzaban el 5% en Cartagena, el 8,8% en la región y el 11,7% en España (datos de mayo de 2007).

También son relevantes las diferencias en la contratación laboral por sexos. En este mes de mayo **sólo un 26,3% de los contratos registrados son a mujeres**, siendo inferior el porcentaje a la media de contratación femenina en la región de Murcia (31,2%), y quedando muy lejos de la media a nivel nacional (43,3%), confirmándose así la tendencia de reducción progresiva de la contratación femenina respecto al conjunto de los contratos registrados, así como la fuerte desigualdad en cuanto a los índices de ocupabilidad por sexos, puesto que mientras las mujeres logran 51 contratos por cada 100 mujeres en paro, entre los varones el índice se eleva hasta el 206%, siendo mayor el desequilibrio por género en Cartagena en comparación con la región y el país.

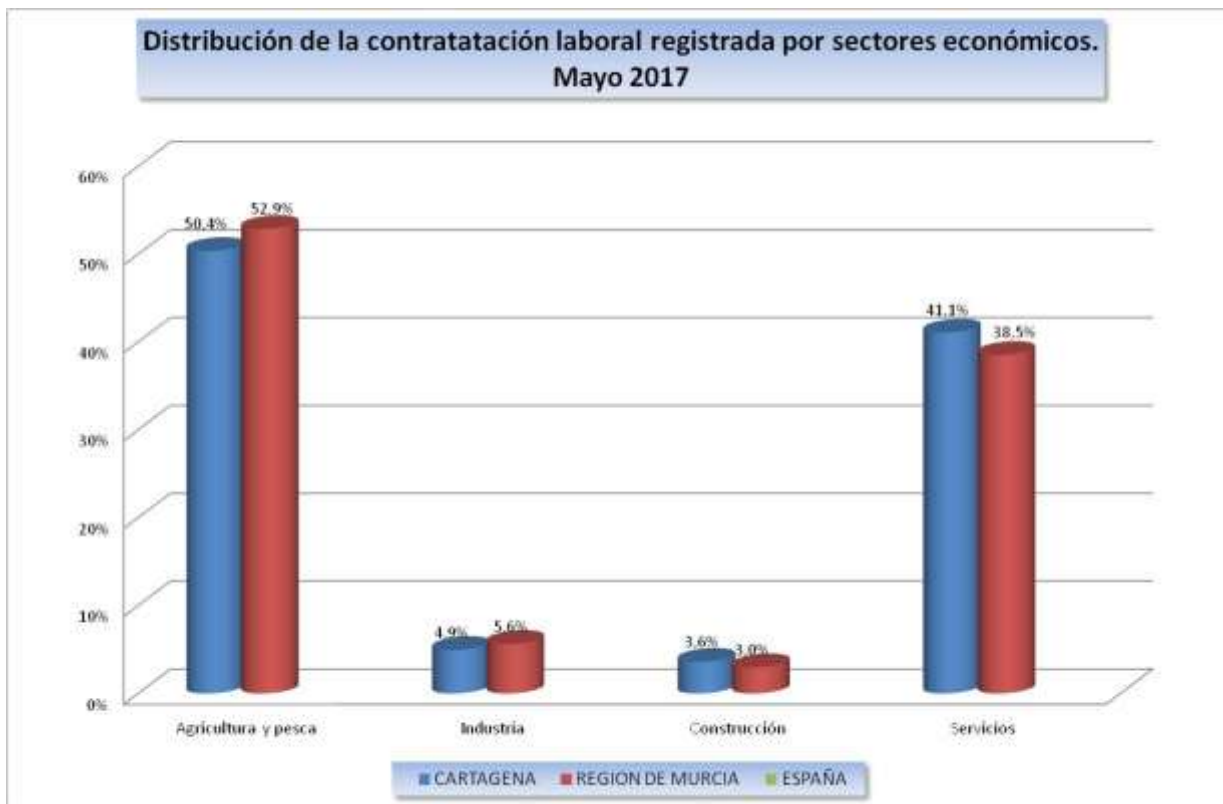


Fuente: CREM y Servicio Regional Formación y Empleo. Elaboración propia

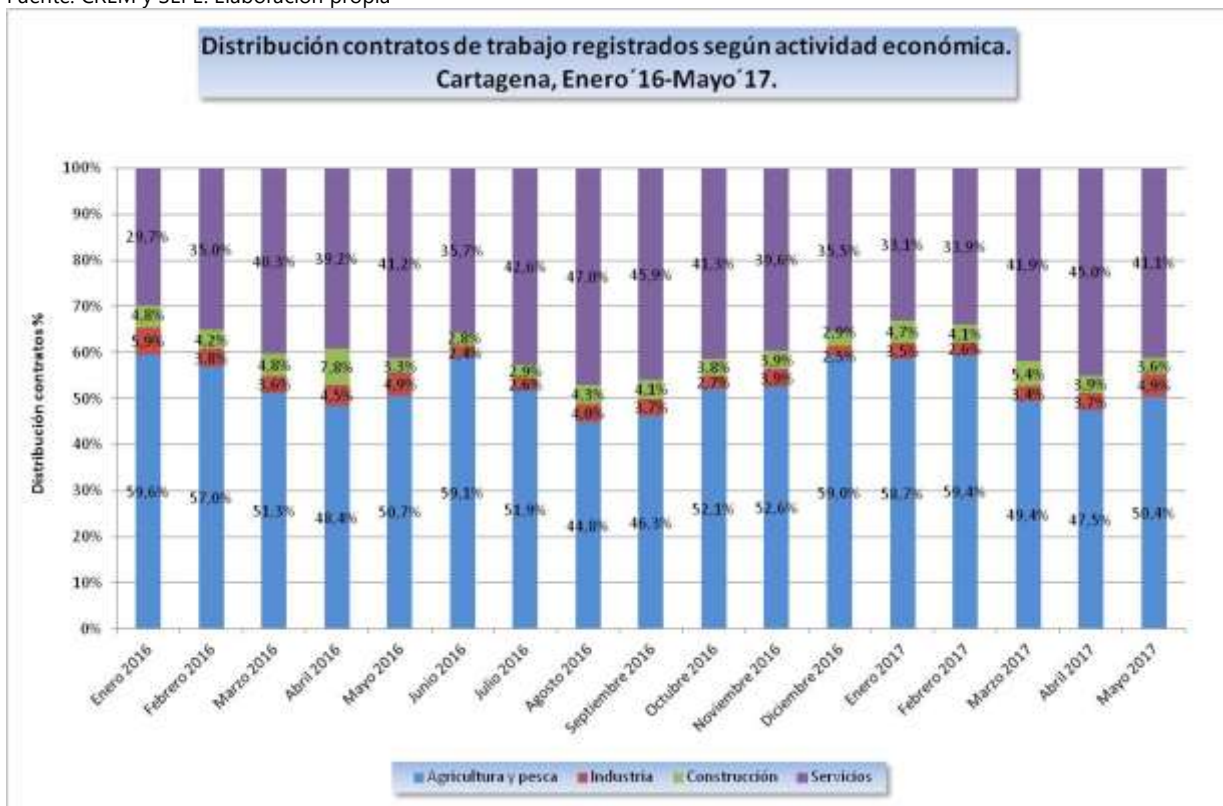
EVOLUCION DE LA CONTRATACIÓN LABORAL REGISTRADA POR SECTORES ECONOMICOS

La mayoría de los contratos laborales registrados en Cartagena en el mes de mayo corresponden al sector primario, agricultura y pesca, con un total de 10.037 contratos que suponen más de la mitad del total, el 50,4%. Esta concentración de la contratación laboral, sobre todo en la agricultura, sigue siendo este mes algo inferior a la de la Región de Murcia (52,9%), donde tradicionalmente ha tenido un peso relevante la agricultura (ver gráfico en pág. siguiente), pero es muy superior en comparación con el conjunto de España, donde el peso de la contratación laboral en el sector primario es mucho menor (en mayo sólo representa un 14,1% sobre el total). La elevadísima temporalidad del empleo en este sector, explica en gran medida el aumento de la tasa de temporalidad en los contratos registrados.

El fuerte incremento de la contratación laboral respecto al mes anterior se debe al crecimiento del número de contratos en todos los sectores, empezando por la agricultura (+3.847 contratos=+62%) y los servicios (+2.322 contratos =+39,6%), aunque el incremento relativo en la industria es mayor (+105,8%=+507 contratos).



Fuente: CREM y SEPE. Elaboración propia



Fuente: CREM y Servicio Regional Formación y Empleo. Elaboración propia

En comparación con el mismo mes del año anterior, todos los sectores logran tasas de variación interanual positivas, con un crecimiento relativo que oscila entre el máximo en la construcción donde el número de contratos respecto al mes de mayo del año anterior crece un +34,1% y el mínimo en la agricultura (+21,1%).

De este modo, a pesar de la caída de la contratación en el sector primario, el índice de ocupabilidad resultante en este mes, al contrastar el número de contratos con el nº de parados registrados en cada sector, refleja una desigualdad extrema entre el sector primario donde el número de contratos multiplica casi por 12 el número de parados, debido a la reducida duración e intensa rotación de los contratos, y los otros sectores, donde los índices de ocupabilidad se sitúan entre un máximo del 93,4% en la industria (porcentaje superior al de los meses anteriores del año) y un mínimo del 37,9% en la construcción, como se refleja en la siguiente tabla, que indica también diferencias significativas respecto al conjunto de la Región de Murcia, contrastando el mayor nivel de ocupabilidad en la agricultura y pesca y en la industria respecto a la región.

Índice ocupabilidad* según sector económico. Mayo 2017.

	Total	Agricultura y pesca	Industria	Construcción	Servicios
CARTAGENA	114,4%	1196,3%	93,4%	37,9%	70,7%
REGION DE MURCIA	122,1%	894,3%	61,3%	39,5%	74,9%

*Índice ocupabilidad=(Nº contratos/nº parados x 100)

Fuente: CREM y Servicio Regional Formación y Empleo. Elaboración propia

AFILIACIÓN A LA SEGURIDAD SOCIAL EN CARTAGENA

En Cartagena en este mes de mayo, el número de trabajadores afiliados a la seguridad social al finalizar el mes apenas se ha incrementado en términos absolutos en 62, hasta alcanzar la cifra de **64.037 afiliados**, lo que supone que prácticamente no ha variado la cifra de afiliados respecto al mes anterior, con un incremento global mínimo de un +0,1%, tras el crecimiento de los meses anteriores, entre febrero y abril, y tras el descenso que se produjo en enero. Sin embargo, respecto al mismo mes del año anterior el incremento interanual es el mayor de todos los meses de este año, puesto que alcanza un 4,3% (+2.668 afiliados), debido a que el mes de mayo del año anterior fue un mes de descenso en el volumen de trabajadores dados de alta en la seguridad social.

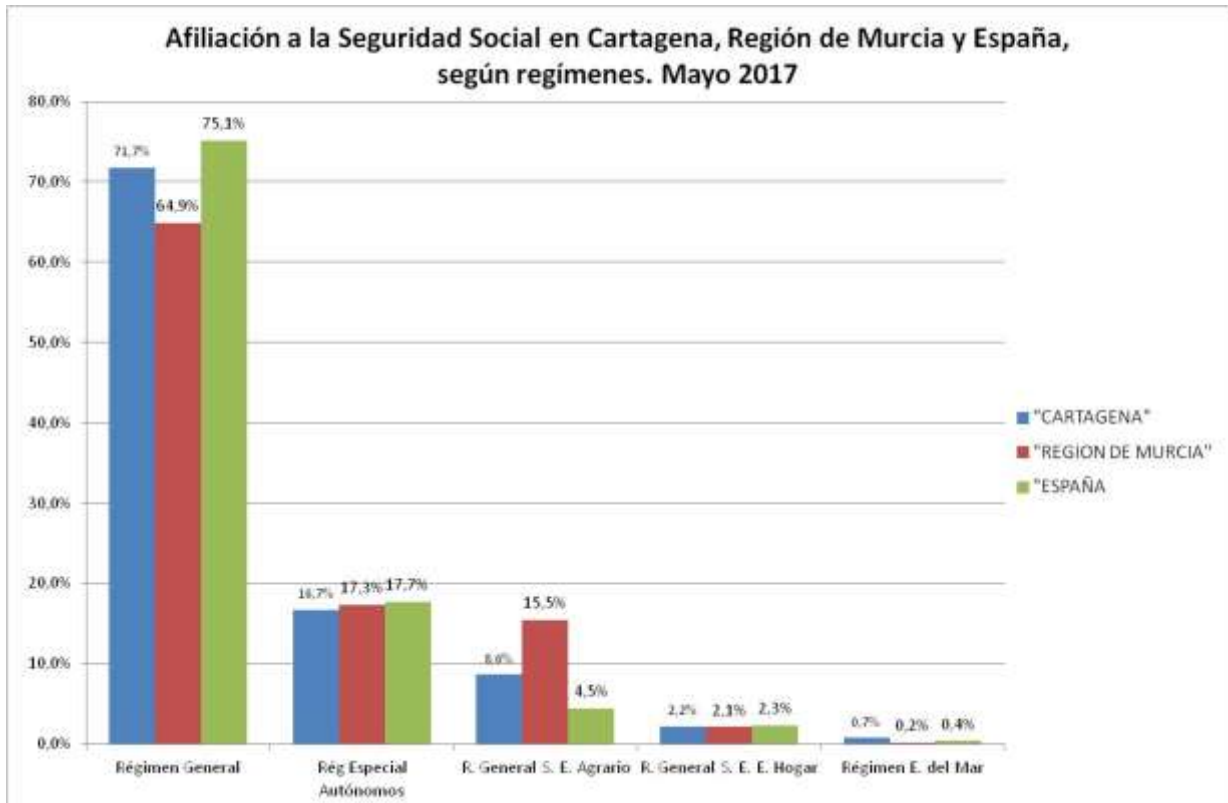
Afiliación a la Seguridad Social en Cartagena, según regímenes. 2017

	TOTAL SISTEMA	Régimen General	Rég Especial Autónomos	R. General S. E. Agrario	R. General S. E. E. Hogar	Régimen E. del Mar
Enero 17	61.156	43.067	10.333	5.922	1.403	431
Febrero 17	61.922	43.619	10.416	6.021	1.415	451
Marzo 17	62.568	44.235	10.495	5.974	1.407	457
Abril 17	63.975	45.409	10.668	6.000	1.426	472
Mayo 17	64.037	45.926	10.701	5.520	1.411	479
Distribución Mayo 17%	100%	71,7%	16,7%	8,6%	2,2%	0,7%
Tasa variación mensual	0,1%	1,1%	0,3%	-8,0%	-1,1%	1,5%
Tasa variación interanual	4,3%	4,5%	1,6%	10,0%	0,4%	7,4%

Fuente: MEYSS, Seguridad Social. Afiliación último día del mes. Elaboración propia.

El régimen general concentra el 71,7% de los afiliados a la seguridad social en Cartagena, y vuelve a ser de nuevo el que tiene un crecimiento mayor en este mes (+1,1%), con la excepción del Régimen E. del Mar, que es muy minoritario (sólo representa un 0,7% de los afiliados a la seguridad social). Los autónomos se mantienen en el 16,7% del total de afiliados, y los del régimen especial agrario vuelven a descender en este mes de forma significativa (-8%), representando un 8,6% del total.

Como se puede apreciar en el gráfico de la página siguiente, el peso del régimen general en Cartagena es superior al regional, y algo inferior en el caso de los autónomos, mientras a nivel regional destaca un mayor porcentaje de afiliados al régimen especial agrario (15,5%). A nivel nacional, el porcentaje de afiliados al régimen general es aún superior (75,1%), mientras que el nivel de afiliación en el régimen agrario es mucho menor (4,5%).



Fuente: MEYSS, Seguridad Social. Afiliación último día del mes. Elaboración propia.

A pesar de los incrementos en las cifras de afiliación a la seguridad social, como indicador de los trabajadores ocupados, éstas siguen estando por debajo de las cifras existentes en los años anteriores a la crisis económica, puesto que la afiliación media en el año 2007 ascendía a 72.397, lo que supone en mayo una diferencia negativa global de -11,5%, que es aún mayor en el régimen general (-14,2%), mientras que el número de autónomos es un -6,9% menor, y en el régimen especial agrario un -8,7% menor, y sólo ha crecido la afiliación en el régimen especial de la empleadas de hogar.

Las diferencias son menores en la Región de Murcia, donde todavía la afiliación total a la seguridad social sigue siendo un -4,1% inferior respecto a 2007, y donde destaca por el contrario, el incremento de la afiliación en el régimen agrario (+40%). Igualmente, en el conjunto del país la afiliación también se mantiene por debajo de los niveles medios de 2007 (-5%), destacando el incremento ligero alcanzado en el régimen de autónomos (+3,5%).

Diferencia en el número de afiliados a la Seguridad Social en Cartagena entre mayo 2017 y la media de 2007.

	TOTAL SISTEMA	Régimen General	Rég Especial Autónomos	R. General S. E. Agrario	R. General S. E. Hogar	Régimen E. del Mar
Cartagena	-11,5%	-14,2%	-6,9%	-8,7%	78,8%	-8,0%
Región de Murcia	-4,1%	-12,7%	0,4%	40,0%	54,6%	-2,3%
España	-5,0%	-7,2%	3,5%	-16,2%	53,9%	-8,8%

Fuente: MEYSS, Seguridad Social. Afiliación último día del mes. Elaboración propia.

En comparación con la evolución a nivel regional y nacional, el escaso incremento en la afiliación a la seguridad social respecto al mes anterior es inferior en Cartagena al alcanzado en el conjunto de la región (+0,7%) y del país (+0,4%), aunque en Cartagena destaca comparativamente un mayor incremento de los trabajadores afiliados al régimen general, compensado por la reducción de los trabajadores en el régimen agrario.

En términos interanuales el incremento en Cartagena es algo menor que el logrado a nivel regional (+5,1%), debido sobre todo al mayor incremento en la región de la afiliación en el régimen especial agrario, mientras que es ligeramente superior a la media nacional (+3,8%), lastrada especialmente por el recorte en la afiliación al régimen especial de la minería y el carbón.